

PROGNOZA ODDZIAŁYWANIA NA ŚRODOWISKO

PLANU OGÓLNEGO GMINY DOBRE

listopad 2025

Spis treści

1. INFORMACJE O ZAWARTOŚCI, GŁÓWNYCH CELACH PROJEKTOWANEGO DOKUMENTU ORAZ JEGO POWIĄZANIACH Z INNYMI DOKUMENTAMI.	2
2. METODY SPORZĄDZANIA PROGNOZY.....	4
3. CHARAKTERYSTYKA ORAZ STAN ŚRODOWISKA NA OBSZARZE OBJĘTYM PROJEKTEM PLANU ORAZ OCENA JEGO STANU W PRZYPADKU BRAKU REALIZACJI USTALEŃ PLANU. .	5
3.1. <i>Rzeźba terenu. Warunki geologiczne i gruntowo - wodne.....</i>	<i>5</i>
3.2. <i>Gleby.....</i>	<i>5</i>
3.3. <i>Warunki hydrologiczne.....</i>	<i>42</i>
3.4. <i>Warunki klimatyczne.....</i>	<i>42</i>
3.5. <i>Wody powierzchniowe.....</i>	<i>42</i>
3.6. <i>Wody podziemne.....</i>	<i>42</i>
3.7. <i>Powietrze atmosferyczne.....</i>	<i>42</i>
3.8. <i>Flora i fauna w obszarze opracowania.....</i>	<i>42</i>
3.9. <i>Stan środowiska na obszarach objętych przewidywanym znaczącym oddziaływaniem. ..</i>	<i>42</i>
4. ISTNIEJĄCE STAN ŚRODOWISKA ORAZ PROBLEMY ŚRODOWISKA ISTOTNE Z PUNKTU WIDZENIA REALIZACJI PROJEKTOWANEGO DOKUMENTU ORAZ JEGO POTENCJALNE ZMIANY W PRZYPADKU BRAKU REALIZACJI PROJEKTOWANEGO DOKUMENTU.	42
5. CELE OCHRONY ŚRODOWISKA USTANOWIONE NA SZCZEBLU MIĘDZYNARODOWYM, WSÓLNOTOWYM I KRAJOWYM ISTOTNE Z PUNKTU WIDZENIA PROJEKTOWANEGO DOKUMNETU ORAZ SPOSOBY W JAKICH TE CELE I INNE PROBLEMY OCHRONY ŚRODOWISKA ZOSTAŁY UWZGLĘDNIONE PODCZAS OPRACOWYWANIA DOKUMENTU.	42
6. OCENA PRZEWIDYWANYCH ODDZIAŁYWAŃ NA POSZCZEGÓLNE KOMPONENTY ŚRODOWISKA.	42
6.1. <i>Prognoza wpływu na świat roślinny i zwierzęcy w tym obszary sieci NATURA 2000.</i>	<i>42</i>
6.2. <i>Prognoza wpływu na glebę, rzeźbę i wartości krajobrazowe.</i>	<i>42</i>
6.3. <i>Prognoza wpływu na wody podziemne i powierzchniowe.....</i>	<i>42</i>
6.4. <i>Prognoza zagrożenia elektromagnetycznym promieniowaniem niejonizującym.....</i>	<i>42</i>
6.5. <i>Prognoza skutków realizacji ustaleń planu na stan klimatu akustycznego.....</i>	<i>42</i>
6.6. <i>Prognoza w zakresie zanieczyszczenia powietrza.....</i>	<i>42</i>
6.7. <i>Oddziaływanie na dziedzictwo kulturowe.</i>	<i>42</i>
6.8. <i>Oddziaływanie na zdrowie ludzi.....</i>	<i>42</i>
6.9. <i>Oddziaływanie na dobra materialne.</i>	<i>42</i>
7. CHARAKTERYSTYKA ROZWIĄZAŃ MAJĄCYCH NA CELU ZAPOBIEGANIE, OGRANICZANIE LUB KOMPENSACJĘ PRZYRODNICZĄ NEGATYWNYCH ODDZIAŁYWAŃ NA ŚRODOWISKO, MOGĄCYCH BYĆ REZULTATEM PROJEKTOWANEGO DOKUMENTU.	42
8. CHARAKTERYSTYKA ROZWIĄZAŃ ALTERNATYWNYCH DO ROZWIĄZAŃ ZAWARTYCH W PROJEKTOWANYM DOKUMENCIE WRAZ Z UZASADNIENIEM ICH WYBORU ORAZ OPIS METOD DOKONANIA OCENY PROWADZĄCEJ DO TEGO WYBORU.	42
9. INFORMACJE O MOŻLIWYM TRANSGRANICZNYM ODDZIAŁYWANIU NA ŚRODOWISKO. ..	42
10. INFORMACJE O PRZEWIDYWANYCH METODACH ANALIZY REALIZACJI PROJEKTOWANEGO DOKUMENTU ORAZ CZĘSTOTLIWOŚCI JEJ PRZEPROWADZANIA.	42
11. NIETECHNICZNE STRESZCZENIE INFORMACJI ZAWARTYCH W PROGNOZIE.....	42

1. Informacje o zawartości, głównych celach projektowanego dokumentu oraz jego powiązaniach z innymi dokumentami.

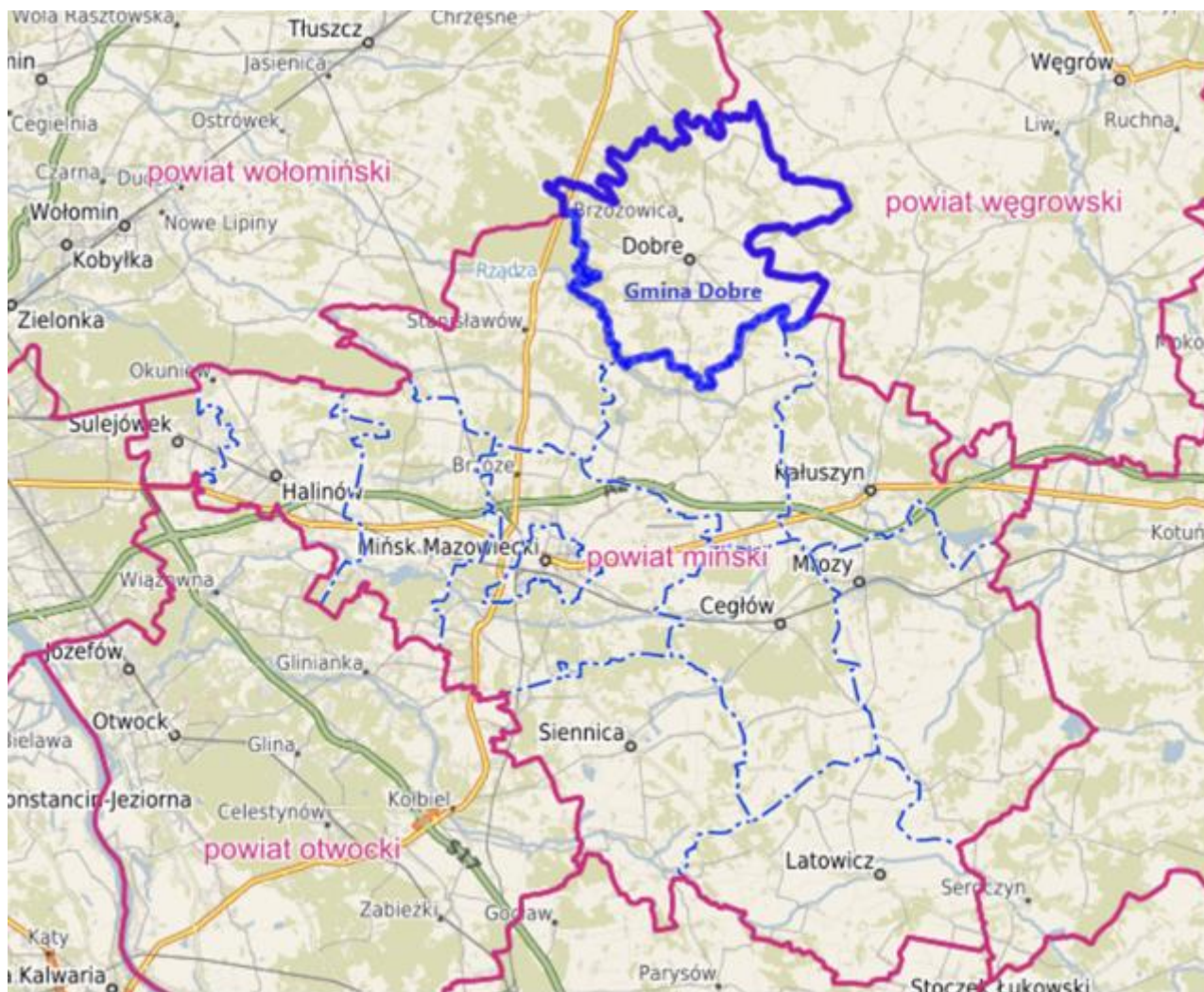
Przedmiotowe opracowanie jest oceną potencjalnych skutków dla środowiska przyrodniczego i walorów środowiskowych realizacji ustaleń dokonanych w planie ogólnym Gminy Dobrze, w zakresie jego opracowania, zgodnego z uchwałą Nr VII/35/2024 Rady Miasta i Gminy Dobrze z dnia 30 października 2024 r. w sprawie przystąpienia do sporządzenia planu ogólnego miasta i gminy Dobrze. Teren objęty planem ogólnym obejmuje gminę Dobrze w jej administracyjnych granicach.

Projekt planu zagospodarowania przestrzennego, stosownie do w/w uchwały Rady Miasta i Gminy Dobrze przygotował urbanista Robert Jaworski z zespołem.

Zgodnie z ustawą z dnia 03. października 2008 r. o udostępnianiu informacji o środowisku i jego ochronie, udziale społeczeństwa w ochronie środowiska oraz o ocenach oddziaływania na środowisko (Dz. U. z 2024 r., poz. 1112 z późn. zm.), sporządzenie projektu planu ogólnego gminy wymaga przeprowadzenia strategicznej oceny oddziaływania na środowisko, w ramach której sporządza się prognozę oddziaływania na środowisko (art. 46, pkt 1 i art.51 ustawy jak wyżej).

Zakres prognozy oddziaływania na środowisko została uzgodniony z organami, o których mowa w art. 57 i 58 cytowanej wyżej ustawy, tj. z Państwowym Powiatowym Inspektorem Sanitarnym oraz Regionalnym Dyrektorem Ochrony Środowiska.

Celem sporządzenia planu ogólnego gminy jest określenie zasad kształtowania przestrzeni na poziomie lokalnym, w sposób umożliwiający zrównoważony rozwój gminy, ukierunkowany na poprawę jakości życia mieszkańców, przy jednoczesnym zachowaniu ładu przestrzennego i uwzględnieniu uwarunkowań demograficznych, gospodarczych, środowiskowych, kulturowych, komunikacyjnych, technicznych oraz pozostałych, wynikających z dotychczasowej polityki przestrzennej. Plan ogólny jest aktem prawa miejscowego, który uwzględnia się przy sporządzaniu miejscowego planu zagospodarowania przestrzennego w zakresie określonych w planie ogólnym stref planistycznych i gminnych standardów urbanistycznych, a wyznaczone w nim obszary uzupełnienia zabudowy będą stanowiły podstawę prawną decyzji o warunkach zabudowy.



Ryc. 1. Lokalizacja Gminy Dobre na tle powiatu mińskiego (źródło: <http://geoserwis.gdos.gov.pl/mapy/>)

Obszar opracowania położony jest w granicach administracyjnych gminy miejsko – wiejskiej Dobre, która zlokalizowana jest w woj. mazowieckim, w powiecie mińskim. Siedzibą władz gminy jest miasto Dobre, które odzyskało prawa miejskie po 171 latach, w dniu 1 stycznia 2024 roku. Gmina Dobre jest gminą o łącznej powierzchni 124,85 km². Położona jest w odległości około 60 km od stolicy województwa – Warszawy.

Gminę tworzą 42 sołectwa: Adamów, Antonina, Brzozowica, Czarnocin, Czarnogłów, Dobre I, Dobre II, Dobre III, Duchów, Drop, Gęsianka, Grabniak, Głęboczyca, Jaczewek, Joanin, Kąty Borucza, Kobylanka, Makówiec Mały, Makówiec Duży, Marcelin, Młęcin, Modecin, Nowa Wieś, Osęczyzna, Poręby Stare, Poręby Nowe, Pokrzywnik, Radoszyna, Rakówiec, Rąbierz Kolonia, Ruda Pniewnik, Rudno, Rudzienko, Rynia, Sąchocin, Sołki, Świdrów, Walentów, Wólka Czarnogłowska, Wólka Kokosia, Wólka Kobylańska oraz Wólka Młęcka.

Aktualnie w strukturze funkcjonalno-przestrzennej gminy wyróżniają się główne strefy: teren miasta Dobre, zwarte zabudowy wsi, tereny leśne, tereny rolne wraz z występującą miejscami rozproszoną zabudową zagrodową.

Dla obszaru objętego planem opracowane zostały ogólne zagadnienia fizjograficzne w Opracowaniu ekofizjograficznym.

W granicach opracowania plan ogólny zakwalifikował tereny do następujących stref planistycznych:

- 1) SW – strefa wielofunkcyjna z zabudową mieszkaniową wielorodzinną;
- 2) SJ - strefa wielofunkcyjna z zabudową mieszkaniową jednorodzinną;
- 3) SZ - strefa wielofunkcyjna z zabudową zagrodową;
- 4) SU – strefa usługowa;
- 5) SP – strefa gospodarcza;
- 6) SH – strefa handlu wielkopowierzchniowego;
- 7) SR – strefa produkcji rolniczej;
- 8) SI – strefa infrastrukturalna;
- 9) SN – strefa zieleni i rekreacji;
- 10)SC - strefa cmentarzy;
- 11) SG – strefa górnictwa;
- 12)SO – strefa otwarta;
- 13) SK - strefa komunikacyjna.

W obrębie stref plan ogólny wskazał obszary uzupełnienia zabudowy.

2. Metody sporządzania prognozy.

Określenie stopnia wpływu planu ogólnego, dotyczącego Gminy Dobre dokonano analizując następujące dokumenty:

- przedłożonych przy sporządzeniu planu ogólnego,
- plany zagospodarowania przestrzennego obowiązujące dla obszaru opracowania,
- projekt planu,
- Opracowanie ekofizjograficzne dla terenu objętego planem,
- Polityka ekologiczna państwa w latach 2030.
- wizja lokalna.

W trakcie prac nad prognozą zastosowano metodę indukcyjno-opisową polegającą na łączeniu w całość zebranych informacji o środowisku i jego funkcjonowaniu, wykorzystano także wiedzę o funkcjonowaniu środowiska jako całości.

3. Charakterystyka oraz stan środowiska na obszarze objętym projektem planu oraz ocena jego stanu w przypadku braku realizacji ustaleń planu.

3.1. Fizjografia. Rzeźba terenu. Warunki geologiczne i gruntowo - wodne.

Charakterystyka fizjograficzna:

Na podstawie podziału fizyczno - geograficznego Polski J. Kondrackiego gmina Dobre w całości położona jest w:

megaregionie: Pozaalpejska Europa Środkowa (kod 3)

provincji: Niż Środkowoeuropejski (kod 31)

podprovincji: Niziny środkowopolskie (kod 318),

makroregionie: Nizina Środkowomazowiecka (318.7)

makroregionie: Nizina Południowopodlaska (318.9)

mezo-regionie: Równina Wołomińska (318.78) – północno – zachodni fragment gminy,

mezo-regionie: Wysoczyzna Kałuszyńska (318.92) - przeważający teren gminy.

Rzeźba terenu:

Gmina leży na granicy dwóch mezo-regionów geograficznych: Równiny Wołomińskiej (niewielki północno – zachodni fragment gminy) oraz Wysoczyzny Kałuszyńskiej. Dominujący krajobraz gminy to wysoczyzna morenowa, z której większość wznosi się na wysokości od 150 do 200 m n.p.m. W południowej części gminy, w rejonie wsi Młęcin, występują wyraźne wzgórza morenowe, których wysokość bezwzględna przekracza 200 m n.p.m. W obszarze gminy można również znaleźć nieliczne wzgórza wydmore, które rozciągają się na zachód i południowy - zachód od miasta Dobre, dodając krajobrazowi wyjątkowego uroku i różnorodności.

Na części terenu zauważalne są formy pochodzenia antropogenicznego: nasypy dróg, hałdy i obniżenia powstałe w związku z prowadzoną działalnością pozyskiwania surowców naturalnych – iłów i piasków oraz żwiru.

Geologia:

Pod względem geologicznym obszar gminy Dobre zlokalizowany jest w obrębie Niecki Warszawskiej, stanowiącej część Synklinorium Brzeźnego. Niecka Warszawska należy do słabo urozmaiconych obszarów, które pozostają mocno sfałdowane w części północnej oraz mało niesfałdowane w części południowej.

Obszar Niecki Warszawskiej poprzecinany jest przez rozwiniętą siecią rzeczną. Obszar Niecki Warszawskiej budują głównie utwory trzecio- i czwartorzędowe. Rolę w kształtowaniu rzeźby terenu w granicach gminy Dobre miało Zlodowacenie Środkowopolskie w stadiach zlodowacenia Warty. Obszar Gminy budują przede wszystkim utwory pochodzenia wodnolodowcowego i lodowcowego, miejscami fluwialnego, tj.: piaski i żwiry sandrowe, piaski i żwiry stożków napływowych, piaski eoliczne, lokalnie w wydmach oraz gliny zwałowe, ich zwietrzliny oraz piaski i żwiry lodowcowe.

Surowce mineralne

Podstawowe surowce mineralne występujące w gminie Dobre to: żwir i piasek oraz łąki, które są eksploatowane na cele budowlane i w celu wykorzystania do produkcji ceramiki budowlanej.

Na terenie gminy Dobre występuje osiemnaście udokumentowanych złóż kopalin, z czego cztery złoża kopalin: Drop, Drop, Tadaszów IB, Tadaszów I, zostało skreślone z bilansu. Złoża aktualnie widniejące w krajowym bilansie zasobów na terenie Gminy zlokalizowane są w miejscowościach: Dobre, Rudzienko, Walentów, Rąbierz, Kolonia, Antonina, Osęczyzna, Drop, Makówiec Duży, Makówiec Mały, Modecin.

✓ Surowce ilaste ceramiki budowlanej zostały udokumentowane w złożach:

- 1) Dobre o powierzchni 16,027 ha, złożo rozpoznane wstępnie, zatwierdzone decyzją nr KZK/012/M/5131/85/87 wg stanu na 1986-03-31;
- 2) Osęczyzna o powierzchni 24,875 ha, zatwierdzone decyzją nr KZK/012/M/5140/86 wg stanu na 1986-03-31;
- 3) Tadaszów - Rudzienko o powierzchni 72,300 ha, złożo zagospodarowane, zatwierdzone decyzją Marszałka Województwa Mazowieckiego 275/14/PŚ.G z dn. 24.11.2014 (utworzono obszar i teren górniczy)

✓ Kruszywo naturalne zostało udokumentowane w złożach:

- 1) Dobre I o powierzchni 1,0412 ha, eksploatacja złoża zaniechana, złożo zatwierdzone decyzją nr OR 7511/5/2003 wg stanu na 2006-12-31;
- 2) Drop I o powierzchni 0,7901 ha, złożo zagospodarowane, zatwierdzone decyzją nr WS.6528.2.2019 wg stanu na 2018-12-31;
- 3) Drop II o powierzchni 1,249 ha, złożo rozpoznane szczegółowo, zatwierdzone decyzją nr OR 7511/4/2005 wg stanu na 2005-12-31;

- 4) Drop III o powierzchni 1,3716 ha, złoża zagospodarowane, zatwierdzone decyzją nr WS.6528.16.2019 wg stanu na 2018-12-31;
- 5) Makówiec Duży o powierzchni 0,560 ha, eksploatacja złoża zaniechana, zatwierdzone decyzją nr GT-IV-8513/4/83 wg stanu na 1983-02-01;
- 6) Makówiec Duży 1 o powierzchni 1,352 ha, eksploatacja złoża zaniechana, zatwierdzone decyzją nr GL.7510/1/2009 wg stanu na 2008-12-31;
- 7) Makówiec Duży 2 o powierzchni 1,8685 ha, eksploatacja złoża zaniechana, zatwierdzone decyzją nr WS.6528.4.2011 wg stanu na 2011-03-17;
- 8) Makówiec Duży III o powierzchni 3,349 ha, złoża rozpoznane szczegółowo, zatwierdzone decyzją nr PŚ-II.7427.62.2014 wg stanu na 2013-12-31;
- 9) Makówiec Mały o powierzchni 0,836 ha, złoża rozpoznane szczegółowo, zatwierdzone decyzją nr WS 7511/2/2007 wg stanu na 2006-12-31;
- 10) Modecin o powierzchni 0,5594 ha, złoża rozpoznane szczegółowo, zatwierdzone decyzją nr GL.6528.1.2011 wg stanu na 2010-12-31.
- 11) Makówiec Mały 1 o powierzchni 1, 8844 ha, złoża rozpoznane szczegółowo, zatwierdzone decyzją WS.6528.4.2022 wg stanu na 2021-12-31.

Osuwiska i tereny zagrożone ruchami masowymi.

Na powstawanie i rozwój osuwisk szczególny wpływ mają:

- 1) złożona budowa geologiczna – m. in. zmienność litologiczna skał i tektonika – np. naprzemianległe występowanie skał luźnych i zwięzłych lub warstw/gruntów spoiстых i niespoistych; obecność powierzchni nieciągłości i innych struktur tektonicznych lub osadów zaburzonych glacitektonicznie ułatwiających infiltrację i krążenie wód w górotworze, osłabiających jednocześnie zwięzłość i odporność skał;
- 2) urozmaicona rzeźba powierzchni terenu; w Polsce pozakarpackiej tereny predysponowane do rozwoju osuwisk związane są przede wszystkim z wysokimi (na ogół > 10m) zboczami dolin rzecznych, rozcięć erozyjnych, wąwozów, parowów, rynien polodowcowych oraz klifów nadmorskich;
- 3) wielkość opadów atmosferycznych i łącząca się z nimi infiltracja wód opadowych w głąb gruntów i skał oraz erozja spływających wód opadowych i erozja boczna rzeczna;
- 4) występowanie płytko w podłożu wód gruntowych oraz ich wycieki lub wysięki na zboczach/stokach; stały dopływ wód przy korzystnej budowie geologicznej może warunkować przemieszczenie gruntów.

Przedstawione wyżej predyspozycje naturalne do powstawania osuwisk może znacząco zmieniać działalność człowieka, powodująca znaczne przekształcania

powierzchni terenu, np. w wyniku podcięcia stoku w związku z pracami budowlanymi (wykopy, nasypy), górnictwami (kopalnie odkrywkowe), usunięciem szaty roślinnej, zmianą warunków wodnych.

Na terenie gminy Dobre występują cztery osuwiska, w obrębie nieczynnej kopalni odkrywkowej „Tadeuszów- Rudzienko”. Zajmują one zachodnią część wyrobiska, która nie jest eksploatowana już od co najmniej kilku – kilkunastu lat, o czym świadczy trwałe pokrycie przez roślinność. Skarpy były tu pierwotnie ukształtowane w formie poziomych tarasów, jednak na skutek infiltracji wód opadowy i roztopowych oraz dużego nachylenia terenu, przy obecności utworów spoistych doszło do powstania osuwisk obejmujących niemal całą powierzchnię stoków. Osuwiska mają formę zsuwów o miąższości koluwiów szacowanej na około 3-4 metry. W terenie wyraźnie zaznaczają się strome skarpy główne oraz liczne skarpy wtóre. W obrębie koluwiów występują liczne szczeliny, które dodatkowo ułatwiają infiltrację wody w dolne partie osuwiska aktywując dalsze przemieszczenia. Aktualnie osuwiska nie stanowią znaczącego zagrożenia. W ich obrębie znajduje się co prawda linia energetyczna oraz sieci wodociągowe pracujące na rzecz eksplantacji wyrobiska, jednak ich stan będzie zapewne sukcesywnie monitorowany przez zarząd kopalni. Niemniej, w przyszłości, przy całkowitym zamykaniu kopalni i rekultywacji należy mieć świadomość zagrożenia związanego z możliwością rozwoju osuwisk, zwiększenia rozmiarów i tempa przemieszczeń, zwłaszcza w przypadku zalania wyrobiska lub podniesienia poziomu wód gruntowych.

Tab.1. Zestawienie osuwisk na terenie gminy Dobre.

Numer ID osuwiska z bazy SOPO	Lokalizacja (gmina, miejscowość)	Numery działek	Stopień aktywności	Powierzchnia [ha]	Wymiary
146567	Dobre, Dobre	975/2, 975/3	aktywne	0,19	44x62
146587	Dobre, Dobre	2001/3, 975/3	aktywne	1,23	94x163
146627	Dobre, Dobre	2004/3	aktywne	0,18	80x33
148738	Dobre, Dobre	2004/3, 2001/3, 2005/3	aktywne	0,51	71x104

Tab.2. Zestawienie terenów zagrożonych ruchami masowymi w gminie Dobre.

Numer terenu zagrożonego z bazy SOPO	Lokalizacja (miejscowość)	Numery działek	Powierzchnia [ha]	Wymiary
22239	Ruda Pniewnik,	407, 408, 409	0,20	20x120
22240	Ruda Pniewnik,	404, 406, 407, 408, 411	0,68	35x210

Tab. 1 i 2 źródło: <https://geoportel.pgi.gov.pl/portel/page/portel/SOPO/Wyszukaj3>

Gleby:

Gmina Dobre charakteryzuje się mało urodzajnymi glebami o niskich klasach bonitacyjnych. Gleby na terenie gminy wykształcone zostały głównie na piaskach gliniastych lekkich pylastych silnie szkieletowych, piaskach słabogliniastych, piaskach gliniastych lekkich, glinach lekkich i piaskach luźnych. Przeważają tu gleby bielcowe, pseudobielcowe i brunatne o niskiej jakości, powstałe na utworach lodowcowych i wodnolodowcowych — piaskach, rzadziej glinach zwałowych. W dużej mierze są to gleby piaszczyste. W dolinach rzecznych i lokalnych obniżeniach terenu występują mady, torfy i mursze. Na terenie gminy Dobre przeważają użytki rolne niskich klas bonitacyjnych. Gleby najniższej klasy bonitacyjnej V i VI stanowią prawie 55% powierzchni gruntów ornych.

Grunty orne w I i II klasie bonitacyjnej nie występują na terenie gminy Dobre, a w klasie III zajmują zaledwie 5,7% ogólnej powierzchni gruntów ornych w gminie.

Na terenie gminy stwierdzono występowanie kompleksów glebowych:

- 1) kompleksu zbożowo-pastewnego słabego na glebach bielcowych i pseudobielcowych;
- 2) kompleksu zbożowo-pastewnego mocnego na glebach brunatnych wyługowanych i brunatnych kwaśnych;
- 3) kompleksu żytniego bardzo słabego (żytnio-łubinowego) na glebach brunatnych wyługowanych i brunatnych kwaśnych;
- 4) kompleksu żytniego słabego na glebach bielcowych i pseudobielcowych oraz na glebach brunatnych wyługowanych i brunatnych kwaśnych;
- 5) kompleksu żytniego dobrego na glebach bielcowych i pseudobielcowych;
- 6) kompleksu żytniego bardzo dobrego (pszenno-żytniego) na glebach bielcowych i pseudobielcowych;

7) kompleksu pszennego dobrego na glebach bielicowych i pseudobielicowych.

3.3. Warunki hydrogeologiczne i wody powierzchniowe.

Obszar gminy Dobre znajduje się w dorzeczu rzeki Wisły i podzielony jest na dwa obszary zlewni: północna część gminy Dobre należy do zlewni rzeki Osownica, południowa zaś należy do rzeki Rządzy. Na terenie gminy występują również mniejsze ciek, tj.: Cienka, Kobylanka, Pniewniczanka, Świdrowianka i Boruczanka.

Na terenie gminy Dobre znajdują się nieliczne zbiorniki wodne o charakterze lokalnym. Stanowią one głównie zbiorniki pochodzenia antropogenicznego. Wody powierzchniowe stojące to głównie stawy hodowlane w gospodarstwach rolnych, zlokalizowane w sąsiedztwie mniejszych cieków, stawy znajdujące się w parkach podworskich, pełniące funkcje rekreacyjno-wypoczynkowe, i oczka wodne. Największym kompleksem stawów jest zespół we wsi Rudzienko, na południe od miejscowości Dobre, położony w zlewni rzeki Rządzy.

Na terenie gminy Dobre znajdują się zbiorniki retencyjne pełniące funkcje przeciwpożarowe w miejscowościach: Poręby Nowe, Pokrzywnik i Kobylanka.

Użytkowe poziomy wodonośne na obszarze gminy Dobre związane są głównie z pierwszego poziomu utworów czwartorzędowych.

Według podziału Polski na regiony zwykłych wód podziemnych gmina Dobra położona jest w prowincji północno-kenozoicznej (niżowej) (A), w makroregionie mazowiecko-podlasko-mazurskim (A1), w regionie II niecki mazowieckiej, w podregionie centralnym (warszawskim) (IIb) (wg B.Paczyńskiego).

Mieszkańcy gminy Dobre zaopatrywani są w wodę przeznaczoną do spożycia z ujęć głębinowych zlokalizowanych w miejscowościach Dobre (dwie studnie głębinowe) i Czarnogłów (dwie studnie głębinowe). Woda z tych ujęć poddawana jest procesom uzdatniania polegającym na usuwaniu nadmiaru jonów żelaza i manganu.

Obszar gminy położony jest w zasięgu Głównego Zbiornika Wód Podziemnych „Subniecka warszawska - część centralna”, o zasobach dyspozycyjnych 0, 10 l/s/km². Są to wody trzeciorzędowe, ze względu na podwyższoną zawartość żelaza i manganu wymagają uzdatniania, jak już wspomniano powyżej nie mają one znaczenia dla zaopatrzenia w wodę zarówno mieszkańców gminy.

Teren gminy Dobre położony jest w zasięgu jednolitej części wód podziemnych o kodach GW200054 i GW200055 na obszarze występowania zwykłych wód podziemnych w granicach zlewni hydrograficznej Środkowej Wisły

3.4. Warunki klimatyczne.

Pod względem klimatycznym obszar Gminy położony jest w regionie o silnej przewadze wpływów kontynentalnych. Występuje tu duża roczna amplituda temperatur. Obszar charakteryzuje się późnymi i krótkimi wiosnami, długimi i słonecznymi latami oraz długimi i mroźnymi zimami. Okresy zimowe odznaczają się długo utrzymującą się pokrywą śnieżną oraz występowaniem zwiększonych opadów atmosferycznych.

Średnia temperatura najchłodniejszego miesiąca (styczeń) wynosi 3,2°C, natomiast średnia temperatura najcieplejszego miesiąca (lipca) 18,2°C. Średnioroczna temperatura powietrza to 7,0°C i jest wyraźnie niższa od średniej rocznej dla Polski, która wynosi 8,2°C. Zimy charakteryzują się znaczną długością (powyżej 90 dni). Ponadto teren ten cechuje się dość długim okresem bezprzymrozkowym (ok. 250 dni).

Średni roczny opad deszczu wynosi 560-623 mm. Pokrywa śnieżna zalega średnio 74 dni w ciągu roku. Kierunki i rozkład wiatru w ciągu roku warunkowane są ogólną cyrkulacją powietrza atmosferycznego oraz, w mniejszym stopniu, ukształtowaniem terenu. Średnia prędkość wiatrów w ciągu roku wynosi 30 m/s.

Lokalnie mogą występować zmiany warunków klimatycznych, szczególnie w obniżeniach terenu (w dolinach rzek). Przykładowe zjawiska zachodzące tam to: zwiększona częstotliwość występowania mgieł, zwiększona wilgotności powietrza oraz inwersja termiczna.

W obszarach leśnych możliwe jest występowanie charakterystycznego mikroklimatu leśnego. Kształtowany jest on przez ekosystem leśny, w granicach którego występuje duże zróżnicowanie i bogactwo elementów środowiska przyrodniczego. W obrębie podszytu obserwuje się silne zacienienie, zmniejszoną siłę wiatru i niższą temperaturę, a także zwiększoną wilgotność powietrza.

Analizując stan środowiska oparto się na dokumentach oceniających jego stan na podstawie przeprowadzonych badań, są to głównie Raporty o stanie środowiska w województwie zachodniopomorskim oraz dane zamieszczone na hydroportalu.

3.5. Wody powierzchniowe.

Obszar gminy Dobre znajduje się w dorzeczu rzeki Wisły i podzielony jest na dwa obszary zlewni: północna część gminy Dobre należy do zlewni rzeki Osownica, południowa zaś należy do rzeki Rządzy. Na terenie gminy występują również mniejsze ciek, tj.: Cienka, Kobylanka, Pniewniczanka, Świdrowianka i Boruczanka.

Rzeka Rządza swoje źródło czerpie na wysokości około 185 m n.p.m. W górnym biegu dolina rzeczna osiąga szerokość nawet do 700 m. Wschodnią część zlewni rzecznej tworzą zdenudowane wzgórza czołowo - morenowe, przez które przebiega dział wodny. Z kolei zachodnia część kształtuje płaska morena denna, piaszczysta. Część północno - zachodnia zlewni zbudowana jest z piasków zwałowych, miejscami zwydmionych. Część południowo - wschodnią pokrywają piaski i żwiry stożków napływowych. Rzeka Rządza uchodzi do zatoki Jeziora Zegrzyńskiego.

Rzeka Osownica swoje źródło ma w miejscowości w okolicach Wiśniewa (woj. maz., powiat mławski) na wysokości około 194 m n.p.m. i uchodzi do Liwca (woj. maz., powiat węgrowski) na wysokości ok. 95 m n.p.m. Osownica w górnym biegu przepływa po utworach nieprzepuszczalnych, w środkowym i dolnym z kolei po żwirach i piaskach.

Na terenie gminy Dobre znajdują się nieliczne zbiorniki wodne o charakterze lokalnym.

Jednolite części wód powierzchniowych wg Planu Gospodarowania Wodami

Biorąc pod uwagę podział na jednolite części wód powierzchniowych (JCWP), przedstawiony w Planie Gospodarowania Wodami (PGW), gmina Dobre położona jest w obrębie dwóch zlewni JCWP. Plan gospodarowania wodami na obszarze dorzecza Wisły zawiera informacje czy dana zlewnia jest zagrożona lub nie osiągnięciem celów środowiskowych, jaki jest jej stan oraz określono cele środowiskowe przewidziane dla tych JCWP. Wykaz i charakterystykę jednolitych części wód powierzchniowych na terenie gminy Dobre na podstawie ustaleń zaktualizowanego Planu gospodarowania wodami – zgodnie z rozporządzeniem Ministra Infrastruktury z dnia 4 listopada 2022 r. w sprawie *Planu gospodarowania wodami na obszarze dorzecza Wisły* (Dz.U. z 2023 r., poz. 300) – zawarto w tabeli nr 3.

Tab. 3. Jednolite części wód powierzchniowych wg PGW na terenie gminy.

<u>Lp.</u>	<u>Nazwa JCWP</u>	<u>Kod JCWP</u>	<u>Stan wód</u>	<u>Ocena stanu</u>		<u>Ocena zagrożona nieosiągnięciem celów środowiskowych</u>
				<u>Stan lub potencjał ekologiczny</u>	<u>Stan chemiczny</u>	
1.	<u>Osownica</u>	<u>RW200010 26714889</u>	<u>zły</u>	<u>słaby stan ekologiczny</u>	<u>poniżej dobrego</u>	<u>zagrożona</u>
2.	<u>Rządza do Cienkiej</u>	<u>RW200010 267167</u>	<u>zły</u>	<u>Umiarkowany stan ekologiczny</u>	<u>poniżej dobrego</u>	<u>zagrożona</u>

Zagrożenie powodzią.

Wdrażając założenia Dyrektywy 2007/60/WE Parlamentu Europejskiego i Rady z dnia 23 października 2007 r. w sprawie oceny ryzyka powodziowego i zarządzania nim (tzw. Dyrektywa Powodziowa) dla obszaru kraju została opracowana wstępna ocena ryzyka powodziowego (WORP), w której wskazano obszary narażone na niebezpieczeństwo powodzi, dla których następnie sporządzono mapy zagrożenia powodziowego (MZP) oraz mapy ryzyka powodziowego (MRP), określające wartości potencjalnych strat powodziowych oraz przedstawiające obiekty narażone na zalanie w przypadku wystąpienia powodzi o określonym prawdopodobieństwie wystąpienia. Mapy zagrożenia powodziowego są podstawą do prowadzenia polityki przestrzennej na obszarach zagrożenia powodziowego.

Wodostany wszystkich pomniejszych rzek i strumieni zależą od stanu wód. Roczne wahania wodostanów wskazują na wezbrania wiosenne i letnie. Wyżówki wiosenne związane są z odprowadzaniem wód roztopowych najczęściej przypadają na marzec, jednakże przy krótkiej zimie wystąpienie wezbrań może nastąpić już w styczniu. Przy długotrwałej zimie kończy się dopiero w maju. Wezbrania letnie związane są z gwałtownymi i ciągłymi opadami atmosferycznymi, występującymi najczęściej w lipcu. Wyżówka letnia trwa krócej i jest bardziej regularna. Niskie stany wód obserwowane są najczęściej od połowy lipca i trwają przez cały sierpień. Determinują je głównie długotrwałe susze, spowodowane stabilną, suchą i upalną pogodą. Niżówka zimowa pojawia się głównie wraz z okresem suchej oraz mroźnej pogody.

Niebezpieczeństwo wezbrań powodziowych stwarzają wody rzeki Osownicy.

Na terenie gminy Dobrze, zgodnie z Hydroportalem ISOK, występują:

- ✓ obszar szczególnego zagrożenia powodziowego – obszary, na których prawdopodobieństwo wystąpienia powodzi jest wysokie i wynosi raz na 10 lat (Q 10%),
- ✓ obszar szczególnego zagrożenia powodziowego – obszary, na których prawdopodobieństwo wystąpienia powodzi jest średnie i wynosi raz na 100 lat (Q 1%),
- ✓ ponadto, występują również obszary zagrożenia powodziowego – obszary, na których prawdopodobieństwo wystąpienia powodzi jest niskie i wynosi raz na 500 lat (Q 0,2 %).

3.6. Wody podziemne.

Obszar objęty projektem znajduje się w granicach Jednolitych Części Wód Podziemnych Nr GW200054 i GW200055, położonymi na obszarze występowania zwykłych wód podziemnych w granicach zlewni hydrograficznej Środkowej Wisły, o dobrym stanie chemicznym i ilościowym, a ocena ryzyka nieosiągnięcia celu środowiskowego – jest niezagrażona oraz stwierdzono brak przyczyn zagrożenia nieosiągnięcia celów środowiskowych .

3.7. Powietrze atmosferyczne.

W roku 2023 na terenie województwa mazowieckiego przeprowadzono ocenę jakości powietrza atmosferycznego. Województwo mazowieckie zostało podzielone na strefy: aglomerację warszawską, miasto Płock, miasto Radom i strefę mazowiecką, do której zalicza się obszar gminy Dobrze. Wynikiem oceny, zarówno pod kątem kryteriów dla ochrony zdrowia jak i kryteriów dla ochrony roślin, dla wszystkich substancji podlegających ocenie, jest zaliczenie strefy do jednej z poniższych klas:

- do klasy A – jeżeli stężenia zanieczyszczenia na terenie strefy nie przekraczają odpowiednio
poziomu dopuszczalnego
- do klasy C – jeżeli stężenia zanieczyszczeń na terenie strefy przekraczają poziomy dopuszczalne,
- do klasy D1 – jeżeli poziom stężeń ozonu nie przekracza poziomu celu długoterminowego;
- do klasy D2 – jeżeli poziom stężeń ozonu przekracza poziom celu długoterminowego.

Zaliczenie strefy do określonej klasy zależy od stężeń zanieczyszczeń występujących na jej obszarze i wiąże się z wymaganiami dotyczącymi działań na rzecz poprawy jakości powietrza lub na rzecz utrzymania tej jakości.

W wyniku oceny:

- pod kątem ochrony roślin strefę mazowiecką:
 - dla SO, NO_x i O₃ zaliczono do klasy A,
 - dla ozonu troposferycznego (poziom celu długoterminowego) zaliczono do klasy D2;
- pod kątem ochrony zdrowia sklasyfikowano:
 - dla poziomu dopuszczalnego: dwutlenku azotu, tlenku węgla, ołowiu, benzenu oraz poziomu docelowego kadmu, arsenu, niklu – strefę mazowiecką w klasie A, natomiast dla dwutlenku siarki – w klasie C;
 - dla poziomu dopuszczalnego dla pyłu PM₁₀ – strefę mazowiecką w klasie C
 - ze względu na przekroczenia poziomu docelowego benzo(a)pirenu w pyłach – strefę mazowiecką w klasie C;
 - dla celu długoterminowego ozonu – w klasie D2.

W obszarze opracowania planu głównymi źródłami zanieczyszczenia powietrza są komunikacja i paleniska, spalające paliwa stałe w celach energetycznych.

Na jakość powietrza atmosferycznego oraz na klimat akustyczny w gminie istotny wpływ wywiera transport. W tym zakresie spodziewać się można niekorzystnego oddziaływania dróg – krajowej nr 50 i wojewódzkiej nr 637. Drogi stanowią, obok istotnego źródła zanieczyszczenia powietrza, również istotne źródło emisji hałasu, bezpośrednio wpływające na stan akustyczny panujący w obszarze planu, jak również źródło zanieczyszczenia gleb.

Brak jest bezpośrednich pomiarów poziomu hałasu w rozpatrywanym obszarze.

3.8. Flora i fauna w obszarze opracowania.

Świat roślinny:

Flora gminy Dobre nie została dokładnie rozpoznana, brak jest kompleksowego opracowania w formie waloryzacji przyrodniczej.

Roślinność w granicach administracyjnych gminy Dobre, tworzą przede wszystkim zbiorowiska naturalne, do których zaliczane są: lasy, w tym lasy stanowiące

własność prywatną i państwową, kompleksy zadrzewień śródpolnych i dolinnych, a także roślinność pochodzenia antropogenicznego - roślinność pól uprawnych, a także zbiorowisk roślinności towarzyszącej terenom zurbanizowanym, w tym zabytkowym parkom i cmentarzom.

W granicach gminy Dobrze stwierdzono występowanie siedlisk roślinności objętej ochroną na podstawie wskazanej w rozporządzeniu Ministra Środowiska z dnia 9 października 2014 r. w sprawie ochrony gatunkowej roślin (Dz. U. z 2014 r. poz. 1409). Do grupy gatunków chronionych zaliczają się gatunki roślin objętych ochroną ścisłą: rosiczki okrągłolistne (*Drosera rotundifolia*, rosiczkowate), bagna zwyczajne (*Ledum palustre*, wrzosowate), widłaczki torfowe (*Lycopodiella inundata*, widłakowate) i widłaki jałowcowate (*Lycopodium annotinum*, widłakowate) oraz gatunki roślin objętych ochroną częściową: bobrki trójlistkowe (*Menyanthes trifoliata*, bobrkowate), modrzewnice zwyczajne (*Andromeda polifolia*, wrzosowate), torfowce błotne (*Sphagnum palustre*, torfowcowate), torfowce spiczastolistne (*Sphagnum cuspidatum*, torfowcowate), torfowce nastroszone (*Sphagnum squarrosum*, torfowcowate), torfowce kończyste (*Sphagnum fallax*, torfowcowate), bielistki siwe (*Leucobryum glaucum*, bielistkowate), gajniki Isniące (*Hylocomium splendens*, gajnikowate), płonnik cienki (*Polytrichum strictum*, płonnikowate), płonnik pospolity (*Polytrichum commune*, płonnikowate), rokitniki pospolite (*Pleurozium schreberi*, gajnikowate), widłozęby kędzierzawe (*Dicranum polysetum*, widłozębowate) i widłozęby miotłowe (*Dicranum scoparium*, widłozębowate).

Na terenie rezerwatu przyrody „Torfowisko Zawady” rozpoznano jedno z najlepiej zachowanych torfowisk mszysto-turzycowych i mszarów klasy Scheuchzerio-Caricetea nigrae, należące do niskoturzycowych, bogatych w mszaki zbiorowisk bagiennych, emersyjnych darniowych torfowisk przejściowych i niskich oraz dolinkowej fazy torfowisk wysokich. Łącznie na terenie rezerwatu przyrody i jego otuliny, zlokalizowanych granicach obrębu Kąty-Borucza, stwierdzono występowanie 88 gatunków roślin naczyniowych.

Wśród zbiorowisk roślinnych największą powierzchnię zajmują lasy. Gmina Dobrze charakteryzuje się średnią lesistością, powierzchnia lasów stanowi ok. 20 % gminy i jest niższa niż w województwie mazowieckim i powiecie mińskim.

Największe zwarte, kompleksy leśne zlokalizowane są w części zachodniej gminy Dobrze, w obrębach: Kąty Borucza, Stare Poręby, Wólka Kokosia, Głęboczyca, Wólka Młęcka, Rynia, Wólka Kobyłańska, Drop, a także w części wschodniej, w obrębie :

Makówiec Duży. Niemniej jednak małe powierzchnie leśne i zadrzewienia są rozrzucone niemal na całym pozostałym terenie gminy.

Na terenie Gminy przeważają siedliska boru mieszanego świeżego (BMśw), boru świeżego (BMw) i boru wilgotny (BW). Głównymi gatunkami lasotwórczymi jest sosna, a także brzoza brodawkowata, olcha i dąb pospolity. W warstwie podszytu znajdują się drzewa: dąb pospolity, jarzębina oraz krzewy: kruszyna i jałowiec. Szacowany wiek drzewostanu w granicach Gminy wynosi od 28 do 65 lat. Cały obszar gminy Dobre zlokalizowany jest w granicach Nadleśnictwa Mińsk.

W granicach gminy Dobre zlokalizowane są lasy ochronne, pełniące funkcje wodochronne, stanowiące ostoje zwierząt podlegających ochronie gatunkowej. Zasady i tryb uznania lasów za ochronne określone są w art. 15-17 ustawy z dnia 28 września 1991 r. o lasach (Dz. U. z 2025r. poz. 567) oraz *rozporządzeniu Ministra Ochrony Środowiska, zasobów naturalnych i leśnictwa z dnia 25 sierpnia 1992 r. w sprawie szczegółowych zasad i trybu uznawania lasów za ochronne oraz szczegółowych zasad prowadzenia w nich gospodarki leśnej* (Dz. U. z 1992 r. Nr 67, poz. 337).

Świat zwierzęcy.

Fauna omawianego obszaru jest w dużej mierze typowa jak dla całego obszaru regionu, choć należy zaznaczyć, że poza obszarami chronionymi prawnie jest ona dość słabo rozpoznana. Najwięcej obserwacji, i co za tym idzie informacji, mamy o awifaunie oraz o dużych ssakach związanych ze środowiskiem leśnym i polno-leśnym. Spośród tych ostatnich pospolita jest sarna, dzik, jeleń szlachetny, lis, zając szarak, spotkać można łosia, kunę leśną, tchórza, bobry, borsuki. Wśród węży wyróżniamy tu żmiję zygzakowatą oraz żyjącego w wilgotnych zaroślach nad brzegami potoków zaskrońca.

Istniejący stan środowiska na analizowanym obszarze to wynik działalności człowieka w przeciągu ostatnich kilkudziesięciu lat. Stan sanitarny i fizyko – chemiczny wód powierzchniowych wskazuje na antropogeniczne pochodzenie zanieczyszczeń, brak lokalizacji w obszarze i rejonie opracowania zakładów przemysłowych, a także dużych ośrodków miejskich, przyczynia się do dobrego stanu powietrza atmosferycznego. Projektowany dokument – plan ogólny gminy Dobre jest dokumentem planistycznym, w którym określono strefy planistyczne i gminne standardy urbanistyczne oraz obszary uzupełnienia zabudowy z

uwzględnieniem aktualnych uwarunkowań. Plan wyznaczył poszczególne strefy planistyczne uwzględniając aktualny i rzeczywisty sposób zagospodarowania i zainwestowania w poszczególnych miejscowościach na terenie gminy oraz obowiązujące plany miejscowe, dokonując niewielkich poszerzeń terenów inwestycyjnych, a mianowicie:

- 1) nowe tereny w strefie usługowej lub jako dopuszczenie wybranych usług w strefie sportu i rekreacji (SN) :
 - ✓ dz. nr 274/5 Młęcin - w ramach strefy SN z dopuszczeniem sportu i rekreacji, kultury i rozrywki, handlu detalicznego, gastronomii, turystyki,
 - ✓ dz. nr 241/1 Walentów i inne w sąsiedztwie,
 - ✓ dz. nr 77 Kąty,
 - ✓ dz. nr 161 Poręby Stare,
 - ✓ dz. nr 939 i inne w sąsiedztwie Rudzienko - w ramach strefy SN z dopuszczeniem sportu i rekreacji, kultury i rozrywki, handlu detalicznego, gastronomii, turystyki,
 - ✓ dz. nr 161/1, 161/2 Rudno ,
 - ✓ dz. nr 179, 180/1 Rudno ,
 - ✓ tereny wzdłuż drogi wojewódzkiej nr 637 w obrębach: Dobre, Świdrów, Sołki, Zdrojówki, Poręby Nowe, Osęczyzna,
 - ✓ Młęcin - wzdłuż drogi powiatowej
 - ✓ Rakówiec - teren przylegający do drogi powiatowej
- 2) nowe tereny w strefie gospodarczej:
 - ✓ dz. nr 59 Makówiec Duży
 - ✓ dz. nr 8,9,10 Osęczyzna
 - ✓ dz. nr 889, 891 Rudzienko
 - ✓ trzy kompleksy działek w obrębie Dobre, tj. rejon działek: dz. nr 724/1, 726/2, 740, 2379/1 , 730/2
- 3) nowe tereny w strefie handlu wielkopowierzchniowego w mieście Dobre,
- 4) powiększenie obszarów zabudowy jednorodzinnej w Dobrem i w Rudnie
- 5) nowe tereny w strefie produkcji rolniczej w obr. Kąty-Borucza, Głęboczyca, Rynia oraz Rakówiec i Ruda Pniewnik.

Ponadto plan w wyznaczonej strefie produkcji rolniczej dopuścił inwestycje z zakresu fotowoltaiki i dla wybranych obszarów teren elektrowni wiatrowej. Należy podkreślić, że inwestycje te będą przedmiotem dokładnej analizy na etapie sporządzanych miejscowych planów zagospodarowania przestrzennego, i

przeznaczenie terenu pod te funkcje będzie zgodne z zasadami odległości od zabudowy mieszkaniowej wynikającymi z przepisów odrębnych m.in. ustawa „wiatrakowa” oraz innych przepisów obowiązujących dla tego typu inwestycji.

Poza tym w ramach już zainwestowanych terenów wyznaczono obszary uzupełnienia zabudowy, w których będą mogły być wydawane decyzje o warunkach zabudowy.

Tereny wyznaczonych stref planistycznych „budowlanych” to generalnie tereny przekształcone antropogenicznie, częściowo wyznaczone w planach miejscowych pod zabudowę, w znacznej mierze zainwestowane. Należy podkreślić, że dla terenów lasów i zieleni naturalnej śródlądowych wód powierzchniowych oraz terenów rolniczych objętych korytarzem ekologicznym wyznaczono strefę otwartą (SO), która gwarantuje zachowanie cennych przyrodniczo obszarów, ponieważ w strefie tej przewiduje się możliwość wyznaczenia jedynie terenów rolnictwa z zakazem zabudowy, terenów lasu, terenów zieleni naturalnej, terenów wód, terenów komunikacji, teren ogrodów działkowych oraz terenów infrastruktury technicznej. Realizacja opracowanego dokumentu, który stanowi postawę do dalszych prac planistycznych – opracowywanych planów miejscowych oraz wydawania decyzji o warunkach zabudowy, zagwarantuje zrównoważony rozwój gminy Dobre ze szczególnym uwzględnieniem wymogów środowiska.

3.9. Stan środowiska na obszarach objętych przewidywanym znaczącym oddziaływaniem.

W związku z projektem planu ogólnego oraz biorąc pod uwagę dotychczasowy sposób zagospodarowania na podstawie obowiązujących planów miejscowych i wydanych decyzji o warunkach zabudowy nie stwierdzono, by w obszarze opracowania występowały przedsięwzięcia znacząco oddziałujące na środowisko. Należy zaznaczyć, że nie są one wykluczone na tym etapie planowania, ponieważ zakres planu ogólnego nie obejmuje tak szczegółowych ustaleń. Tereny funkcjonalne z ich konkretnym przeznaczeniem zostaną wyznaczone w planach miejscowych i tego typu inwestycje mogą ewentualnie pojawić się w strefie gospodarczej, w strefie górnictwa i w strefie infrastrukturalnej, o ile ustalenia planów miejscowych na to pozwolą.

4. Istniejące stan środowiska oraz problemy środowiska istotne z punktu widzenia realizacji projektowanego dokumentu oraz jego potencjalne zmiany w przypadku braku realizacji projektowanego dokumentu.

Obszar opracowania obejmuje gminę Dobre w jej administracyjnych granicach. Na analizowanym obszarze występuje problem z czystością wód powierzchniowych - rzek Osownica i Rządza. Miasto Dobre jest skanalizowane i tylko część miejscowości wiejskich, należy dążyć do rozbudowy sieci kanalizacji sanitarnej i uporządkowania gospodarki wodno – ściekowej.

Na rozpatrywanym terenie nie ma zlokalizowanych zakładów przemysłowych, występują natomiast tereny i obszary górnicze. Na jednym z nich funkcjonowała kopalnia odkrywkowa „Tadeuszów - Rudzienko”, w obrębie której występują cztery osuwiska. Ponadto w gminie, w obrębie Ruda Pniewnik występują również dwa tereny zagrożone ruchami masowymi.

Należy zaznaczyć, że wszystkie istniejące tereny i obszary górnicze oraz część terenów złóż kopalin została objęta strefą górnictwa (za wyjątkiem jednego terenu, gdzie wyznaczono strefę usług), co gwarantuje właściwe podejście w dalszym procesie planistycznym – opracowywanych planach miejscowych i szczegółowe określenie sposobu zagospodarowania tych terenów z uwzględnieniem wymogów ochrony środowiska i obowiązujących przepisów.

Analizowany teren objęty jest ustaleniami planów zagospodarowania przestrzennego opracowanych w latach 1999 – 2020, które obejmują zaledwie 7% powierzchni gminy. Zaniechanie realizacji opracowywanego planu ogólnego, którego dotyczy niniejsza *Prognoza* będzie niekorzystne dla stanu środowiska analizowanego terenu, z uwagi na brak spójnych zasad zagospodarowywania terenów, w których uwzględnione zostały wymogi ochrony środowiska i ograniczenia wynikające ze środowiskowych uwarunkowań.

5. Cele ochrony środowiska ustanowione na szczeblu międzynarodowym, wspólnotowym i krajowym istotne z punktu widzenia projektowanego dokumentu oraz sposoby w jakich te cele i inne problemy ochrony środowiska zostały uwzględnione podczas opracowywania dokumentu.

Główne cele ochrony środowiska ustanowione zostały na szczeblu międzynarodowym podczas konferencji Narodów Zjednoczonych w 1992 r. w Rio de Janeiro, znanej pod nazwą "Szczyt Ziemi", podczas której uzgodniono i przyjęto w

obowiązującej formie ideę i zasady zrównoważonego rozwoju. Dokument z przyjętych zaleceń i uzgodnień nosi nazwę AGENDA 21 i jest dokumentem promującym ideę trwałego rozwoju oraz ochronę środowiska na poziomie narodowym i międzynarodowym. Sukcesem Konferencji było podpisanie konwencji:

1. Konwencji o różnorodności biologicznej (ratyfikowanej przez Polskę w 1995 r.)
Celem Konwencji jest zachowanie różnorodności biologicznej świata i zrównoważone używanie jej elementów, a także sprawiedliwy i równy podział korzyści wynikających z użytkowania materiałów genetycznych.

2. Ramowej konwencji NZ w sprawie zmian klimatu (ratyfikowanej przez Polskę w 1994 r.). Przedmiotem Konwencji jest doprowadzenie do ustabilizowania koncentracji gazów cieplarnianych w atmosferze na poziomie bezpiecznym dla światowego systemu klimatycznego.

3. Protokół z Kioto. Protokół zobowiązuje kraje uprzemysłowione do redukcji emisji podstawowych gazów cieplarnianych o co najmniej 5,2 %. Przyjmuje się, że założenia te powinny zostać wypełnione w latach 2008-2012. Protokół z Kioto wszedł w życie 16 lutego 2005 r.

W ramach działań zmierzających do realizacji postanowień z Rio de Janeiro, opracowano w 1994 r. kolejne międzynarodowe instrumenty służące ochronie środowiska:

1. Konwencja NZ w sprawie zwalczania pustynnienia, ratyfikowana przez Polskę w 2001 roku.

2. Konwencję Sztokholmską w sprawie trwałych zanieczyszczeń organicznych,(TZO), poświęcona przeciwdziałaniu negatywnemu oddziaływaniu TZO na środowisko.

3. Konwencję Rotterdamską czyli Konwencję ws. procedur zgody po uprzedniej informacji w handlu międzynarodowym niebezpiecznymi substancjami chemicznymi i pestycydami. Jej celem jest kontrola oraz zapobieganie nielegalnemu handlowi niebezpiecznymi substancjami chemicznymi. Konwencja weszła w życie 24 lutego 2004 r., a Polska do niej przystąpiła 14 września 2005 r.

W 2002 r., w Johannesburgu odbył się Światowy Szczyt na rzecz Zrównoważonego Rozwoju. Jego celem było ożywienie globalnych zobowiązań na rzecz trwałego i zrównoważonego rozwoju oraz ocena 10-letnich dokonań we wdrażaniu zobowiązań przyjętych w Rio de Janeiro w 1992 roku. Na szczycie omawiano m.inn. problemy ochrony środowiska w skali globalnej.

Przedstawiciele prawie 200 krajów uchwalili globalny plan zmniejszenia ubóstwa bez uszczerbku dla środowiska naturalnego. Zawarto w nim m. in.:

- postanowienie o podjęciu starań o zwiększenie możliwości wykorzystania tanich i odnawialnych źródeł energii;
- porozumienie w sprawie ochrony wybranych regionów mórz i oceanów, w celu odnowienia do 2015 r. zasobów rybnych, które ucierpiały wskutek nadmiernego połowu pewnych gatunków;
- uzgodnienie, które ma zostać zrealizowane do 2020 roku o wytwarzaniu i stosowaniu związków chemicznych w taki sposób, aby jak najbardziej zmniejszyć ich szkodliwe oddziaływanie na ludzi i środowisko;
- porozumienie w sprawie konieczności zmniejszenia do 2010 r. tempa wymierania rzadkich odmian fauny i flory (ochrona bioróżnorodności);
- potwierdzenie zasady ostrożności, czyli ochrony środowiska nawet gdy dowody potencjalnego zagrożenia dla ekosystemu nie są jednoznaczne;
- potwierdzenie zasady wspólnej ale zróżnicowanej odpowiedzialności - wszystkie państwa mają obowiązek dokładać starań o uratowanie środowiska naturalnego Ziemi, ale kraje bogate powinny łożyć na ten cel więcej niż kraje biedne.

Cele ochrony środowiska jakie zostały postawione państwom, w tym Polsce na szczeblu międzynarodowym znajdują także odzwierciedlenie w polityce wspólnotowej, czyli na szczeblu Unii Europejskiej, która opracowuje programy

działań na rzecz środowiska z wyznaczeniem okresu ich realizacji. Programy te określają priorytetowe cele, jakie stawia sobie Unia w zakresie polityki ekologicznej. Na lata 2002 - 2012. opracowano VI wspólnotowy program działań w zakresie środowiska naturalnego, który został przyjęty decyzją 1600/2002/WE Parlamentu Europejskiego i Rady z dnia 22 lipca 2002 r. Jest on kontynuacją zagadnień podjętych w Programie V. Program ten wyznacza cztery główne i priorytetowe obszary związane z ochroną środowiska: przeciwdziałania zmianie klimatu, działania w sprawie przyrody i różnorodności biologicznej, działania w sprawie środowiska naturalnego, zdrowia i jakości życia, zrównoważone wykorzystanie gospodarki zasobami naturalnymi i odpadami. Przyjęcie tego programu nałożyło na Komisję Europejską przygotowanie szczegółowych strategii tematycznych w obszarach: zanieczyszczenie powietrza, zapobieganiu powstawania odpadów oraz ich wtórne wykorzystanie, ochrona i zachowanie środowiska morskiego, ochrona gleby, zrównoważone stosowanie pestycydów, zrównoważone wykorzystywanie zasobów, środowisko miejskie.

Należy podkreślić, że cele polityki ochrony środowiska realizują przede wszystkim poszczególne państwa członkowskie Unii Europejskiej, m.inn poprzez dostosowanie swojego prawodawstwa do norm i przepisów wspólnotowych. Również Polska dostosowuje swoje przepisy z zakresu ochrony środowiska i przyrody, jak wynika z obowiązujących dokumentów, tj. ustawy prawo ochrony środowiska(...) ochrona środowiska w Polsce polega w szczególności na:

- a) racjonalnym kształtowaniu środowiska i gospodarowaniu zasobami środowiska zgodnie z zasadą zrównoważonego rozwoju,
- b) przeciwdziałaniu zanieczyszczeniom,
- c) przywracaniu elementów przyrodniczych do stanu właściwego.

Także podobne cele w zakresie ochrony środowiska, tj. - działania na rzecz zapewnienia realizacji zasady zrównoważonego rozwoju;

- przystosowanie do zmian klimatu;
- ochrona różnorodności biologicznej.

wynikają z przyjętego przez Radę Ministrów w dniu 16.07.2019 r. strategii **Polityka ekologicznej Państwa 2030.**

Zgodnie z przyjętym dokumentem cele szczegółowe będą realizowane przez kierunki interwencji takie jak:

- zrównoważone gospodarowanie wodami, w tym zapewnienie dostępu do czystej wody dla społeczeństwa i gospodarki oraz osiągnięcie dobrego stanu wód,
- likwidacja źródeł emisji zanieczyszczeń do powietrza lub istotne zmniejszenie ich oddziaływania,
- ochrona powierzchni ziemi, w tym gleb,
- przeciwdziałanie zagrożeniom środowiska oraz zapewnienie bezpieczeństwa biologicznego, jądrowego i ochrony radiologicznej,
- zarządzanie zasobami dziedzictwa przyrodniczego i kulturowego, w tym ochrona i poprawa stanu różnorodności biologicznej i krajobrazu,
- wspieranie wielofunkcyjnej i trwale zrównoważonej gospodarki leśnej,
- gospodarka odpadami w kierunku gospodarki o obiegu zamkniętym,
- zarządzanie zasobami geologicznymi przez opracowanie i wdrożenie polityki surowcowej państwa,
- wspieranie wdrażania ekoinnowacji oraz upowszechnianie najlepszych dostępnych technik BAT (polegają one na określaniu granicznych wielkości emisji dla większych zakładów przemysłowych),
- przeciwdziałanie zmianom klimatu,
- adaptacja do zmian klimatu oraz zarządzanie ryzykiem klęsk żywiołowych,
- edukacja ekologiczna, w tym kształtowanie wzorców zrównoważonej konsumpcji,
- usprawnienie systemu kontroli i zarządzania ochroną środowiska oraz doskonalenie systemu finansowania.

Opracowany projekt planu ogólnego gminy Dobre jest dokumentem planistycznym. Ustalenia planu zmierzają do częściowego usankcjonowania rzeczywistego stanu rzeczy w zakresie wykorzystania i zagospodarowania terenu oraz jego przekształcenia w sposób umożliwiający poprawne inwestowanie w zakresie nowej zabudowy oraz dokonują niezbędnych regulacji w zakresie komunikacji i infrastruktury technicznej, koniecznej do realizacji ustaleń podstawowych (wyznaczone strefy infrastrukturalne i komunikacyjne oraz dopuszczenie tych profili w obrębie innych stref). W planie wyznaczono strefy planistyczne określając dla każdej z nich profil podstawowy i dodatkowy, oraz wskaźniki urbanistyczne, po przeanalizowaniu uwarunkowań, w tym m. in. przyrodniczych i wynikających z zasad ochrony środowiska. Celami ochrony środowiska, uwzględnionymi w procesie

opracowania planu są szczególnie: zasada zrównoważonego rozwoju, zachowanie różnorodności biologicznej, poprzez m.in. uwzględnienie obszarów cennych przyrodniczo i objętych formami ochrony przyrody, są to działania mające na celu zachowanie środowiska naturalnego, zdrowia i jakości życia, przeciwdziałanie zanieczyszczeniom, w tym w szczególności wód i powietrza.

6. Ocena przewidywanych oddziaływań na poszczególne komponenty środowiska.

Odnosząc się do oddziaływania na środowisko zostaną przeanalizowane, opisane i ocenione przewidywane wpływy na środowisko mogące wystąpić podczas realizacji ustaleń planu. Obszarem odniesienia strategicznej oceny oddziaływania na środowisko jest obszar opracowania planu.

W celu przeprowadzenia właściwej analizy oddziaływania na środowisko wyróżniono kilka głównych kierunków działań, przewidzianych do realizacji, w związku z wdrażaniem planu.

Działanie 1: Strefa wielofunkcyjna z zabudową mieszkaniową wielorodzinną.

Możliwe profile funkcjonalne (na etapie miejscowego planu zagospodarowania przestrzennego) w strefie to:

teren zabudowy mieszkaniowej wielorodzinnej, teren usług, teren komunikacji, teren zieleni urządzonej, teren ogrodów działkowych oraz teren infrastruktury technicznej oraz teren zabudowy mieszkaniowej jednorodzinnej i teren zieleni naturalnej.

Konkretyzacja przestrzenna:

- miasto Dobre i w obrębie Poręby Nowe

Czynniki oddziaływujące:

- intensywność zagospodarowania terenów,
- zwiększone ilości odprowadzanych ścieków i zwiększony pobór wody,
- emisja hałasu związana głównie z realizacją robót budowlanych

Ocena: Strefa została wyznaczona zgodnie ze stanem faktycznym – istniejącym zagospodarowaniem. Strefa położona w otoczeniu terenów zainwestowanych, o małej różnorodności przyrodniczej, dobrej dostępności komunikacyjnej i infrastrukturalnej.

Działanie 2: Strefa wielofunkcyjna z zabudową mieszkaniową jednorodziną.

Możliwe profile funkcjonalne (na etapie miejscowego planu zagospodarowania przestrzennego) w strefie to: tereny zabudowy mieszkaniowej jednorodzinnej, tereny usług, tereny komunikacji, tereny zieleni urządzonej, tereny ogrodów działkowych oraz tereny infrastruktury technicznej. W ramach profilu dodatkowego dopuszczono realizację terenów zieleni naturalnej oraz w przypadku terenów z istniejącą zabudową letniskową – tereny zabudowy letniskowej lub rekreacji indywidualnej.

Konkretyzacja przestrzenna:

- wszystkie miejscowości gminy Dobre.

Czynniki oddziałujące:

- emisja hałasu związana głównie z realizacją robót budowlanych,
- zwiększony pobór wody oraz zwiększona ilość ścieków,
- konieczność budowy/rozbudowy infrastruktury technicznej.

Ocena: Strefę wielofunkcyjną z zabudową mieszkaniową jednorodziną wyznaczono na terenach istniejącej funkcji mieszkaniowej jednorodzinnej oraz funkcji mieszanej mieszkaniowo-usługowej, terenach wyznaczonych w miejscowych planach zagospodarowania przestrzennego oraz w oparciu o obszary uzupełnienia zabudowy, powiększając je nieznacznie w m. Dobre. Funkcja mieszkaniowa lub usług nieuciążliwych zlokalizowana została na obszarach o dobrej dostępności komunikacyjnej i infrastrukturalnej, o małej różnorodności biologicznej. Na analizowanym terenie przeznaczonym pod w/w funkcję nie występują chronione gatunki flory, jak również cenne siedliska przyrodnicze. Zaproponowane ustalenia planistyczne zapobiegą chaosowi inwestycyjnemu, są częściowo kontynuacją dotychczas obowiązującego prawa miejscowego.

Działanie 3: Strefa wielofunkcyjna z zabudową zagrodową. Profil podstawowy dla tej strefy przewiduje teren zabudowy zagrodowej, teren produkcji w gospodarstwach rolnych, teren akwakultury i obsługi rybactwa, teren komunikacji, teren zieleni urządzonej, teren ogrodów działkowych, teren infrastruktury technicznej. W ramach profilu dodatkowego ustalono teren usług i teren zieleni naturalnej.

Konkretyzacja przestrzenna:

- wszystkie miejscowości w gminie Dobre.

Czynniki oddziałujące:

- emisja hałasu związana głównie z realizacją robót budowlanych,
- zwiększony pobór wody oraz zwiększona ilość ścieków,
- konieczność budowy/rozbudowy infrastruktury technicznej.

Ocena: Strefę wielofunkcyjną z zabudową zagrodową wyznaczono na terenach istniejącej zabudowy zagrodowej i na terenach wyznaczonych w miejscowych planach zagospodarowania przestrzennego, nie zaprojektowano powiększenia terenów po tę funkcję. Na analizowanych terenach zabudowy zagrodowej nie występują chronione gatunki flory, jak również cenne siedliska przyrodnicze. Zaproponowane ustalenia planistyczne są praktycznie kontynuacją dotychczas obowiązującego prawa miejscowego i sposobu zagospodarowania terenów.

Działanie 4: Strefę usługową wyznaczono dla działek zabudowanych zabudową usługową oraz działek przeznaczonych w obowiązujących planach miejscowych pod tereny usług, dodatkowo wyznaczając niewielkie tereny w Młęczynie, Walentynowie, Kątach Borucza, Porębach Starych, Świdrowie, Sołkach, Makówcu Dużym, Zdrojówkach, Porębach Nowych, Osęczyńcu, Rakówcu, w Rudzienku, Rudnie i w Dobrem. Profil podstawowy zakłada teren usług, teren komunikacji, teren zieleni urządzonej, teren ogrodów działkowych, teren infrastruktury technicznej. W ramach dodatkowego profilu funkcjonalnego ustalono teren zieleni naturalnej oraz dla wybranych terenów (poza ścisłym centrum miasta, poza terenami użyteczności publicznej oraz poza terenami, na których istnieją zabytki) teren składów i magazynów.

Konkretyzacja przestrzenna:

Młęczyn Walentynów, Kąty Borucza, Poręby Stare, Świdrów, Sołki, Makówiec Duży, Zdrojówki, Poręby Nowe, Osęczyzna, Rakówiec, Rudzienko, Rudno, Dobre.

Ocena: Strefę usługową wyznaczono na terenach istniejącej zabudowy usługowej i na terenach wyznaczonych w miejscowych planach zagospodarowania przestrzennego, powiększając strefę o niewielkie obszary. Wyznaczone strefy usługowe charakteryzują się dobrą dostępnością komunikacyjną – w znacznej mierze położone są bezpośrednio przy drodze wojewódzkiej, część z nich przy drogach powiatowych. Na analizowanych terenach nie występują chronione gatunki flory, jak również cenne siedliska

przyrodnicze. Zaproponowane ustalenia planistyczne są praktycznie kontynuacją dotychczas obowiązującego prawa miejscowego i sposobu zagospodarowania terenów, a wyznaczone tereny usług są niezbędne do prawidłowego rozwoju miejscowości, uatrakcyjnając je i dywersyfikując funkcje.

Działanie 5: Strefę gospodarczą wyznaczono dla terenów przeznaczonych w obowiązujących planach miejscowych pod zabudowę produkcyjną, dla działek zabudowanych zabudową produkcyjną oraz w oparciu o wnioski do planu ogólnego, powiększając ją o tereny w Makówcu Dużym, Osęczynie, Rudzienku, Dobrem. Podstawowy profil przewiduje możliwość realizacji terenów produkcji, terenów komunikacji, terenów zieleni urządzonej, terenów ogrodów działkowych, terenów infrastruktury technicznej. W ramach dodatkowego profilu funkcjonalnego dopuszczono teren usług oraz teren zieleni naturalnej.

Konkretyzacja przestrzenna:

- Makówiec Duży, Osieczyna, Rudzienko, Dobre.

Ocena: Strefę gospodarczą wyznaczono na terenach istniejącej zabudowy produkcyjnej i na terenach wyznaczonych w miejscowych planach zagospodarowania przestrzennego, powiększając strefę o niewielkie obszary. Na analizowanych terenach nie występują chronione gatunki flory, jak również cenne siedliska przyrodnicze. Zaproponowane ustalenia planistyczne są praktycznie kontynuacją dotychczas obowiązującego prawa miejscowego i sposobu zagospodarowania terenów, a wyznaczone tereny są niezbędne do prawidłowego rozwoju gminy i poszczególnych miejscowości, uatrakcyjnając je i dywersyfikując funkcje.

Działanie 6: Strefę handlu wielkopowierzchniowego wyznaczono w mieście Dobrze, w rejonie skrzyżowania drogi wojewódzkiej nr 637 z drogą powiatową nr 2207W. Profil podstawowy zakłada teren handlu wielkopowierzchniowego, teren komunikacji, teren zieleni urządzonej, teren ogrodów działkowych, teren infrastruktury technicznej. W ramach dodatkowego profilu funkcjonalnego ustalono teren usług, teren składów i magazynów, teren zieleni naturalnej.

Ocena: Strefę handlu wielkopowierzchniowego wyznaczono w mieście Dobre w celu umożliwienia rozwoju miejscowości i jego inwestycyjnego uatrakcyjnienia. Tereny mają dobrą dostępność komunikacyjną, nie są terenami cennymi przyrodniczo.

Działanie 7: Strefę górnictwa wyznaczono w granicach istniejących terenów i obszarów górniczych oraz części złóż kopalin. Profil podstawowy strefy wyznacza teren górnictwa i wydobywania, teren komunikacji, teren ogrodów działkowych, teren infrastruktury technicznej. W ramach profilu dodatkowego dopuszczono teren zieleni naturalnej, teren lasu, teren wód. Na terenach 1SG, 2SG i 3SG dopuszczono również teren produkcji, a na terenie 3SG jeszcze dodatkowo teren usług handlu, usług rzemieślniczych, zieleni urządzonej.

Ocena: strefa górnictwa obejmuje tereny użytkowane i zagospodarowane zgodnie z wyznaczoną strefą bądź tereny kopalin, na których potencjalnie może dojść do wydobywania.

Działanie 8: Strefa infrastrukturalna.

Strefę infrastrukturalną wyznaczono na terenach zagospodarowanych obiektami i urządzeniami infrastruktury technicznej. Podstawowy profil przewiduje teren infrastruktury technicznej, teren komunikacji, teren ogrodów działkowych. W ramach dodatkowego profilu funkcjonalnego dopuszczono teren zieleni naturalnej oraz teren wód.

Należy dodać, że profil funkcjonalny jest możliwy do realizacji w pozostałych strefach, co jest istotne dla dalszych opracowań planistycznych (planów miejscowych), w których możliwe będzie dzięki temu określenie sposobu zaopatrzenia w media poszczególnych terenów funkcjonalnych oraz rozwój infrastruktury technicznej.

6.1. Prognoza wpływu na świat roślinny i zwierzęcy, w tym obszary sieci NATURA 2000.

Niewielkie tereny gminy Dobre objęte są prawną formą ochrony przyrody - na obszarze opracowania zlokalizowany jest fragment wodnego rezerwatu przyrody „Torfowisko Zawały” , prawnymi formami ochrony przyrody objęte są również drzewa, które zostały uznane za pomniki przyrody (łącznie 20 szt.).

Na terenie gminy Dobre brak innych form ochrony przyrody, w tym obszarów Natura 2000, które są położone w znacznej odległości od granic analizowanego terenu.

Rezerwat „ Torfowisko Zawały” został powołany zarządzeniem Nr 20 Regionalnego Dyrektora Ochrony Środowiska w Warszawie z dnia 31 października 2012 roku w sprawie uznania za rezerwat przyrody (Dz. Urz. Woj. Mazowieckiego z 2012 r., poz. 7696), aktualnie obowiązującym aktem prawnym jest Zarządzenie Regionalnego Dyrektora Ochrony Środowiska w Warszawie z dnia 27 grudnia 2018 roku zmieniające zarządzenie w sprawie rezerwatu przyrody Torfowisko Zawały (Dz. Urz. Woj. Mazowieckiego z 2019 roku, poz. 80).

Rezerwat zajmuje powierzchnię 6,28 ha, a jego otulina 35,1634 ha. Celem ochrony jest zachowanie ze względów naukowych kompleksu wodno – torfowiskowego, z przyległymi borami oraz stanowiskami chronionych i zagrożonych gatunków roślin i zwierząt.

Na terenie rezerwatu przyrody „Torfowisko Zawały” rozpoznano jedno z najlepiej zachowanych torfowisk mszysto-turzycowych i mszarów klasy Scheuchzeria-Caricetea nigrae, należące do niskoturzycowych, bogatych w mszaki zbiorowisk bagiennych, emersyjnych darniowych torfowisk przejściowych i niskich oraz dolinkowej fazy torfowisk wysokich. Łącznie na terenie rezerwatu przyrody i jego otuliny, zlokalizowanych granicach obrębu Kąty-Borucza, stwierdzono występowanie 88 gatunków roślin naczyniowych.

W kompleksach leśnych na terenie rezerwatu przyrody występują głównie bory sosnowe (*Dicrano- Pinion*), uzupełnione przez niewielkie siedliska boru bagiennego (*Vaccinio uliginosi-Pinetum*) oraz boru świeżo subkontynentalnego (*Peucedano- Pinetum*) i subatlantyckiego (*Leucobryo-Pinetum*).

W granicach rezerwatu przyrody „Torfowisko Zawały” rozpoznano również siedliska przyrodnicze, o których mowa w dyrektywie Rady 92/43/EWG z dnia 21 maja 1992 r. w sprawie ochrony siedlisk przyrodniczych oraz dzikiej fauny i flory, której celem jest m.in.: wspieranie zachowania różnorodności biologicznej przy uwzględnieniu wymagań gospodarczych, społecznych, kulturowych i regionalnych.

Zaliczają się do nich: starorzecza i naturalne eutrofczne zbiorniki wodne, torfowiska przejściowe i trzęsawiska oraz bory i lasy bagienne.

Ponadto w obszarze istnieją gatunki roślin o charakterze regionalnym, tj.: świbka błotna (*Triglochin palustris*) i żurawina błotna (*Oxycoccus quadripetalus*).

Na terenie rezerwatu przyrody „Torfowisko Zawady” oraz otuliny stwierdzono występowanie m.in.: łosi (*Alces alces*), żurawi (*Grus grus*), cyranki zwyczajnej (*Spatula querquedula*), krwawodziobów (*Tringa totanus*), jaszczurek żyworodnych (*Lacerta vivipara*), padalaców (*Anguis fragilis*), żmiji zygzakowatych (*Vipera berus*). W granicach rezerwatu przyrody i otuliny rozpoznano siedliska i gatunki chronione wskazane w rozporządzeniu Ministra Środowiska z dnia 16 grudnia 2016 r. w sprawie ochrony gatunkowej zwierząt (Dz. U. z 2016 r. poz. 2183). Należą do nich gatunki zwierząt objętych ochroną ścisłą - ptaki: żurawie (*Grus grus*, blaszkodziobe) i krwawodzioby (*Tringa totanus*, siewkowe) oraz gatunki zwierząt objęte ochroną częściową - gady łuskonośne: padalace (*Anguis fragilis*) i żmije zygzakowate (*Vipera berus*).

Dla rezerwatu zostały ustanowione zadania ochronne w Zarządzeniu Regionalnego Dyrektora Ochrony Środowiska w Warszawie z dnia 26 listopada 2019 roku w sprawie ustanowienia planu zadań ochronnych dla rezerwatu przyrody Torfowisko Zawady (Dz. Urz. Woj. Mazowieckiego z 2019 r., poz. 13684).

W zarządzeniu wprowadzono następujące ustalenia do studium uwarunkowań i kierunków zagospodarowania przestrzennego gminy Dobrze i gminy Strachówka, miejscowych planów zagospodarowania przestrzennego gminy Dobrze i gminy Strachówka, planu zagospodarowania przestrzennego województwa mazowieckiego dotyczące eliminacji lub ograniczenia zagrożeń wewnętrznych lub zewnętrznych:

- 1) na terenie rezerwatu i otuliny należy utrzymać dotychczasowy sposób przeznaczenia i użytkowania gruntów;
- 2) należy utrzymać całość rezerwatu, jako wyłączony z możliwości lokalizacji wszelkiej nowej infrastruktury technicznej niezwiązanej z funkcjonowaniem rezerwatu;
- 3) należy utrzymać całość obszaru rezerwatu i otuliny, jako wyłączony z możliwości prowadzenia działań mogących przyczynić się do naruszenia warunków hydrologicznych torfowiska i jego zlewni oraz zmieniających cechy fizykochemiczne wód podziemnych.

Jako zagrożenia i sposób ich eliminacji wskazano:

- ✓ zmiana stosunków wodnych w rezerwacie i jego zlewni prowadząca do zaburzenia warunków hydrologicznych torfowiska, sposób eliminacji:

prowadzenie monitoringu warunków hydrologicznych, Wprowadzenie ustaleń do dokumentów planistycznych,

- ✓ sukcesja drzew i krzewów na obszarze torfowiska, sposób eliminacji: usuwanie drzew i krzewów wraz z usunięciem pozyskanej biomasy poza teren rezerwatu,
- ✓ zachwiana struktura wiekowa, przestrzenna i gatunkowa drzewostanów, sposób eliminacji: przeprowadzenie zabiegów o charakterze trzebieży w celu prześwietlenia przegęszczonych drzewostanów,
- ✓ zmiana cech fizykochemicznych wód podziemnych w rezerwacie i jego zlewni wskutek wprowadzania do gruntu ścieków, sposób eliminacji: wprowadzenie ustaleń do dokumentów planistycznych obejmujących wykluczenie odprowadzania ścieków do gruntów w rezerwacie i jego otulinie,
- ✓ zmiana sposobu przeznaczenia gruntów w sąsiedztwie rezerwatu, a w szczególności ich odlesienie, sposób eliminacji: wprowadzenie ustaleń do dokumentów planistycznych obejmujących zachowanie sposobu przeznaczenia gruntów.

W strukturze funkcjonalno – przestrzennej gminy wyróżniają się główne strefy: teren miasta Dobre, zwarte zabudowy wsi, tereny leśne, tereny rolne wraz z występującą miejscami rozproszoną zabudową zagrodową. Roślinność w granicach administracyjnych gminy tworzą przede wszystkim zbiorowiska naturalne, do których zaliczane są: lasy, w tym lasy stanowiące własność prywatną i państwową, kompleksy zadrzewień śródpolnych i dolinnych, oraz roślinność pochodzenia antropogenicznego - pól uprawnych, a także zbiorowisk roślinności towarzyszącej terenom zurbanizowanym, w tym zabytkowym parkom i cmentarzom.

Wśród naturalnych zbiorowisk roślinnych największą powierzchnie zajmują lasy. Gmina Dobre charakteryzuje się średnią lesistością, powierzchnia lasów stanowi ok.20 % gminy i jest niższa niż w województwie mazowieckim i powiecie mińskim. Największe zwarte kompleksy leśne zlokalizowane są w części zachodniej gminy Dobre, w obrębach: Kąty Borucza, Stare Poręby, Wólka Kokosia, Głęboczyca, Wólka Młęcka, Rynia, Wólka Kobylańska, Drop, a także w części wschodniej, w obrębie : Makówiec Duży. Niemniej jednak małe powierzchnie leśne i zadrzewienia są rozrzucone niemal na całym pozostałym terenie gminy.

Brak jest kompleksowej inwentaryzacji roślinności tereny gminy – waloryzacji przyrodniczej, najcenniejsze zbiorowiska roślinne, które zostały zinwentaryzowane i udokumentowane zlokalizowane są na terenie rezerwatu przyrody, i zostały one opisane we wcześniejszym fragmencie opracowania.

W Dobrem i na terenach pozostałych miejscowości zabudowie towarzyszy roślinność ukształtowana ręką człowieka w formie przydomowych ogrodów i zieleni urządzonej. Ważną rolę w strukturze przyrodniczej odgrywa zieleń w dawnych parkach, na cmentarzach i przy kościołach.

Opracowany plan ogólny gminy Dobre tereny rolnicze, tereny lasów, tereny zieleni naturalnej wód powierzchniowych śródlądowych w zachodniej części gminy, gdzie występuje korytarz ekologiczny Dolina Bugu-Lasy Parczewskie, a także rezerwat przyrody „Torfowisko Zawały” zaliczył głównie do strefy otwartej (SO) oraz część terenów w korytarzu ekologicznym do strefy otwartej (SO) i strefy produkcji rolniczej (SR), nie dopuszczając w tym obszarze inwestycji z zakresu fotowoltaiki i elektrowni wiatrowych. Profil podstawowy strefy planistycznej otwartej przewiduje możliwość wyznaczenia terenów rolnictwa z zakazem zabudowy, terenów lasu, terenów zieleni naturalnej, terenów wód, terenów komunikacji, teren ogrodów działkowych oraz terenów infrastruktury technicznej. W gminie zdecydowanie przeważa strefa wielofunkcyjna z zabudową mieszkaniową jednorodzinną, niewielki udział mają strefy: z zabudową wielorodzinną, zagrodową, z usługami i gospodarczą. Na niewielkich terenach w Młęczynie, Walentynowie, Kątach Borucza, Porębach Starych, Świdrowie, Sołkach, Makówcu Dużym, Zdrojówkach, Porębach Nowych, Osęczyń, Rakówcu, w Rudzienku, Rudnie i w Dobrem powiększono strefę usługową, a w Makówcu Dużym, Osęczyń, Rudzienku, Dobrem - strefę gospodarczą. Niejako dodatkową strefę mieszkaniową jednorodzinną zlokalizowano jedynie w Dobrem. Nowe strefy zostały wyznaczone na terenach przekształconych antropogenicznie, w większości wykorzystywanych rolniczo lub odłogowanych, bez naturalnej, cennej roślinności. W ustaleniach planistycznych (wskaźniki urbanistyczne) zagwarantowano znaczny udział powierzchni biologicznie czynnych, co daje gwarancję zachowania walorów krajobrazowych i przyrodniczych tego terenu. Jak już wspomniano swoje funkcje praktycznie w 100% zachowują tereny leśne i grunty zadrzewione. Jest to istotne z przyrodniczego punktu widzenia, ponieważ część tych terenów tworzą system korytarza ekologicznego. Ponadto plan w wyznaczonej strefie produkcji rolniczej dopuścił inwestycje z zakresu fotowoltaiki i dla wybranych obszarów teren elektrowni wiatrowej. Należy podkreślić, że

lokalizacja tych obiektów została „dopuszczona” w planie ogólnym na części strefy SR, a o przeznaczeniu terenu na te cele przesądzi kolejne opracowanie planistyczne – miejscowy plan zagospodarowania przestrzennego poprzez ustalenie odpowiednich funkcji i zasad zagospodarowania, po dokonaniu szczegółowych analiz m.in. „środowiskowych” i uzyskaniu wszystkich pozytywnych opinii i uzgodnień

Sporządzony dokument we właściwy sposób chroni cenny przyrodniczo obiekt „Torfowisko Zawady”, który położony jest w strefie otwartej, co wypełnia zadania ochronne ustanowione dla niego w Zarządzeniu Regionalnego Dyrektora Ochrony Środowiska w Warszawie z dnia 26 listopada 2019 roku w sprawie ustanowienia planu zadań ochronnych dla rezerwatu przyrody Torfowisko Zawady (Dz. Urz. Woj. Mazowieckiego z 2019 r., poz. 13684).

Z uwagi na znaczną odległość obszaru opracowania od terenów Natura 2000 ustalenia planistyczne dokonane analizowanym dokumentem pozostaną bez wpływu na te obszary chronione. Plan w części graficznej wskazuje, „pomnikowy” drzewostan oraz chroni cenny drzewostan na zabytkowych cmentarzach poprzez objęcie tych terenów strefą cmentarzy (SC), szczegółowe ustalenia planistyczne będą zawarte w planach miejscowych.

Bytująca fauna w obszarze opracowania jest charakterystyczna dla regionu, a gatunki chronione są powszechnie występującymi na terenie Mazowsza i Polski. Jej występowanie związane jest głównie ze środowiskiem leśnym i otwartych przestrzeni pól i łąk, dla których plan ustanowił przede wszystkim strefę otwartą i strefę produkcji rolnej bez zabudowy, nie zachodzi więc obawa ograniczenia terenów bytowania przedstawicieli fauny czy niekorzystnego wpływu ustaleń planistycznych poprzez zmianę funkcji terenów stanowiących środowisko ich życia.

6.2. Prognoza wpływu na glebę, rzeźbę i wartości krajobrazowe.

Wszelkie działania zmierzające do rozwoju terenów inwestycyjnych, w tym rozbudowa infrastruktury komunikacyjnej i technicznej będą prowadziły do oddziaływań na takie elementy środowiska jak gleba, rzeźba i wartości krajobrazowe.

Teren objęty planem jest terenem zainwestowanym w obrębie struktury osadniczej, częściowo stanowi grunty użytkowane rolniczo oraz tereny leśne i zadrzewione. Plan praktycznie nie zmienia przeznaczenia lasów i zadrzewień oraz ustala odpowiedni

procent powierzchni biologicznie czynnych w strefach „budowlanych” co pozytywnie wpłynie na wartości krajobrazowe terenu gminy.

Obszary opracowania położone są na terenie o niewielkich deniwelacjach, prognozuje się, że nowopowstająca zabudowa zostanie wkomponowana w istniejące ukształtowanie, bez konieczności jego zmiany. Ponadto w planie zostały ustalone odpowiednie standardy urbanistyczne (po przeanalizowaniu obecnego stanu zagospodarowania i obowiązujących na części terenu miejscowych planów), dotyczące m.in. maksymalnej wysokości zabudowy i jej intensywności, które będą respektowane w dalszych opracowaniach planistycznych, co zapobiegnie chaosowi inwestycyjnemu i pozytywnie wpłynie na kształtowanie zabudowy w przestrzeni/krajobrazie. W strefie produkcji rolnej – SR (na części terenów) plan dopuścił fotowoltaikę, a na części tych terenów również elektrownie wiatrowe, ich wpływ na krajobraz będzie przedmiotem analizy na etapie opracowywanego miejscowego planu zagospodarowania przestrzennego i sporządzanej dla niego Prognozy. Etap planu ogólnego nie konkretyzuje dokładnego przeznaczenia i funkcji danego terenu, jest więc zbyt ogólny w swoim założeniu by przesądzać o wpływie tego typu inwestycji na krajobraz.

Plan ogólny uwzględnia obecność gruntów wysokich klas bonitacyjnych, tj.I-III poprzez wprowadzenie na większości terenów, na których one występują strefy produkcji rolniczej SR, bądź strefy otwartej – SO. Pozostałe strefy planistyczne, dopuszczające zabudowę na gruntach rolnych, wyznaczone są wyłącznie w odniesieniu do rzeczywistego zagospodarowania i przeznaczenia terenów oraz w bezpośrednim sąsiedztwie dróg publicznych, jako uzupełnienie zabudowy w zwartych strukturach przestrzennych miejscowości.

6.3. Prognoza wpływu na wody podziemne i powierzchniowe.

Szczegółowe ustalenia dotyczące gospodarki wodno – ściekowej zostaną zawarte w planach miejscowych. Jak już wcześniej wspomniano rozwój infrastruktury jest możliwy we wszystkich strefach planistycznych, co jest rozwiązaniem korzystnym w przypadku ich rozbudowy i budowy zmierzającej do obsługi terenów inwestycyjnych. Plan ogólny wskazuje natomiast ujęcia wód podziemnych (w Dobrem i Czarnogłowie) i ich strefy ochronne (bezpośrednią). W ramach strefy ochrony bezpośredniej ujęcia wody plan wyznaczył strefę planistyczną infrastrukturalną – SI. W planie ogólnym zaznaczono obszary szczególnego zagrożenia powodzią, na których nie wprowadzono stref „budowlanych”, co ma znaczenie przy ewentualnej

powodzi i groźbie zanieczyszczenia wód zanieczyszczonymi wodami popowodziowymi.

Plan określa dla poszczególnych funkcji wartości minimalne powierzchni biologicznie czynnych, które gwarantują znaczny udział zieleni, co sprzyja np. retencjonowaniu wody.

6.4. Prognoza zagrożenia elektromagnetycznym promieniowaniem niejonizującym.

Na tym etapie planowania nie prognozuje się zagrożenia elektromagnetycznym promieniowaniem niejonizującym.

W obszarze planu przebiegają napowietrzne linie elektroenergetyczne, od których należy ustalić odpowiednie strefy ochronne na etapie opracowania planów miejscowych. Szczegółowej analizie będą poddane, na etapie opracowania planów miejscowych, również inne inwestycje generujące promieniowanie niejonizujące, których realizacja będzie możliwa zgodnie z ustalonym w tych planach przeznaczeniem. Ten etap planowania jest zbyt ogólny, by móc przesądzać i prognozować o tego typu oddziaływaniach, ponieważ wyznaczone strefy planistyczne nie przesądzają o konkretnych funkcjach i przeznaczeniu terenów.

6.5. Prognoza skutków realizacji ustaleń planu na stan klimatu akustycznego.

Postępujący rozwój w granicach opracowania planu, wzrost aktywności inwestycyjnej, będzie w konsekwencji, bezpośrednio czy też pośrednio, oddziaływać na jakość klimatu akustycznego. W projekcie planu wprowadzono strefy, w których możliwe jest lokalizowanie zabudowy mieszkaniowej, dla których obowiązuje ochrona akustyczna, zgodnie z odrębnymi przepisami, jednak ustalenie to będzie przedmiotem planu miejscowego. Należy podkreślić, że wyznaczone strefy planistyczne praktycznie pokrywają się z aktualnym zainwestowaniem i plan nie wprowadza funkcji, których realizacja miałaby znaczący wpływ na klimat akustyczny. Plan wprowadza strefę komunikacyjną, określając ją dla granic istniejących terenów dróg powiatowych klasy zbiorczej. Jednak rozwój komunikacji jest możliwy również w ramach innych stref, co ma strategiczne znaczenie dla rozwoju i obsługi terenów inwestycyjnych. Analiza wpływu nowych ciągów komunikacyjnych na klimat akustyczny będzie możliwa po przeznaczeniu terenów pod te funkcje w opracowywanych w przyszłości planach miejscowych. Również przedmiotem szczegółowej analizy na klimat akustyczny w planach miejscowych będą inwestycje z zakresu elektrowni wiatrowych i fotowoltaiki, które na obecnym etapie są

inwestycjami dopuszczonymi na części stref produkcji rolnej, a konkretne przeznaczenie terenów pod te funkcje będzie możliwe na dalszym etapie prac planistycznych, po dokonaniu m.in. szczegółowej analizy akustycznej i uwzględnieniu przepisów obowiązujących w tym zakresie (m.in. ustawa „wiatrakowa”).

6.6. Prognoza w zakresie zanieczyszczenia powietrza.

Podobnie jak w przypadku klimatu akustycznego, również w tym wypadku zagrożenie dla jakości powietrza związane jest z szeroko pojętymi działaniami prowadzącymi do aktywizacji inwestycyjnej. Ze względu na zaproponowany sposób zagospodarowania terenu, w głównej mierze zabudową mieszkaniową nie przewiduje się, by w związku z realizacją ustaleń planu pojawiły się źródła emisji zanieczyszczeń do powietrza, które mogłyby się przyczynić do istotnego pogorszenia jakości powietrza na omawianym obszarze. Szczegółowa analiza wpływu danych funkcji na jakość powietrza będzie możliwa po ich uszczegółowieniu na etapie planów miejscowych.

6.7. Oddziaływanie na dziedzictwo kulturowe.

W obszarze opracowania występują obiekty ujęte w Gminnej Ewidencji Zabytków (GEZ), w tym zabytki „ rejestrowe” oraz stanowiska archeologiczne. Obiekty i obszary ujęte w GEZ znajdują się w granicach różnych stref planistycznych, w obrębie których będą tworzone szczegółowe ustalenia (rzeczywiste przeznaczenie terenów) w miejscowych planach zagospodarowania przestrzennego.

Szczegółowa ochrona konserwatorska podlega ustaleniom planów miejscowych uzgadnianych przez Wojewódzkiego Konserwatora Zabytków.

6.8. Oddziaływanie na zdrowie ludzi.

Biorąc pod uwagę analizy dokonane w niniejszym dokumencie , a dotyczące wpływu realizacji ustaleń planu ogólnego na poszczególne komponenty środowiska, tj. wody powierzchniowe i podziemne, powierzchnię ziemi, klimat akustyczny, jakość powietrza atmosferycznego, które nie wykazały negatywnego oddziaływania, nie przewiduje się również aby realizacja ustaleń planistycznych miała negatywny wpływ na zdrowie ludzi.

6.9. Oddziaływanie na dobra materialne.

Realizacja ustaleń planistycznych spowoduje wzrost aktywności inwestycyjnej na analizowanym obszarze, w związku z wyznaczonymi strefami planistycznymi, będącymi podstawą do opracowania planów miejscowych, jak i wyznaczonymi strefami uzupełnienia zabudowy, w których możliwe będzie uzyskanie decyzji o warunkach zabudowy. Realizacja inwestycji na terenie objętym planem przyczyni się do wzrostu popytu m.in. na usługi i materiały budowlane. Realizacja przewidzianych w planie na tym terenie obiektów usługowych i produkcyjnych pozytywnie wpłynie na rozwój miejscowości i gminy poprzez ożywienie gospodarki i poprzez rozszerzenie wachlarza dostępnych usług, a powiększenie terenów usługowych i gospodarczych wpłynie na rozwój miejscowości.

7. Charakterystyka rozwiązań mających na celu zapobieganie, ograniczanie lub kompensację przyrodniczą negatywnych oddziaływań na środowisko, mogących być rezultatem projektowanego dokumentu.

Rezultatem realizacji przyjętych w opracowanym dokumencie założeń planistycznych będzie szereg zróżnicowanych oddziaływań gospodarczych, społecznych i ekologicznych o bardzo zróżnicowanej i zmiennej skali natężenia, trwałości i zasięgu przestrzennym. Dokonana analiza wpływu realizacji ustaleń planu na środowisko wykazała brak przewidywanych znaczących negatywnych oddziaływań na elementy środowiska. Ustalenia planu zapewniają prawidłową ochronę jego poszczególnych komponentów. Przy prowadzeniu prac budowlanych związanych z realizacją inwestycji na podstawie opracowanego miejscowego planu, będzie dochodzić do oddziaływania, ale na tereny częściowo już zainwestowane i przekształcone antropogenicznie, ponieważ wyznaczone strefy planistyczne „budowlane” głównie obejmują takie tereny w gminie Dobre. Przy prowadzeniu prac budowlanych konieczne jest korzystanie ze sprawnych maszyn, co przyczyni się do ochrony środowiska gruntowo – wodnego oraz ograniczy hałas związany z pracą sprzętu i emisją zanieczyszczeń do powietrza. Poza powyższymi rozwiązaniami nie stwierdzono konieczności wprowadzenia innych rozwiązań mających na celu zapobieganie, ograniczenie lub kompensację przyrodniczą negatywnych oddziaływań na środowisko. Należy podkreślić, że obszar opracowania położony jest poza obszarami Natura 2000, realizacja jego ustaleń nie ma więc wpływu na ochronę celów i przedmiotów ochrony obszarów Natura 2000 oraz na ich integralność. Plan zapewnia właściwą ochronę środowiska przyrodniczego na analizowanym obszarze,

a zmiany w zagospodarowaniu stanowią kontynuację funkcji w otoczeniu i w większości stanowią kontynuację funkcji wyznaczonych w poprzednich, obowiązujących opracowaniach planistycznych oraz aktualnego zagospodarowania terenów.

8. Charakterystyka rozwiązań alternatywnych do rozwiązań zawartych w projektowanym dokumencie wraz z uzasadnieniem ich wyboru oraz opis metod dokonania oceny prowadzącej do tego wyboru.

W ramach OWS pojęcie alternatywy oznacza różne opcje strategiczne, za pomocą których można wypełnić zadania programu, uwzględniając najniższy poziom kosztów bądź największy poziom użyteczności, a zarazem cel zrównoważonego rozwoju. Ponadto opcje te przyczynią się do najlepszego wyważenia między postawionymi celami (KOMISJA EUROPEJSKA 1998).

W przypadku braku realizacji ustaleń planistycznych (tzw. wariant zerowy) przeprowadzona analiza i ocena stanu istniejącego, pozwala wykazać, że występuje potencjalna sytuacja dalszej kontynuacji istniejących trendów rozwojowych i realizacji dotychczasowych ustaleń planistycznych.

Potencjalne zmiany aktualnego stanu środowiska na obszarze objętym zmianą planu są funkcją czasu i środków finansowych pozostających w dyspozycji przede wszystkim samorządu Miasta i Gminy Dobre i podmiotów gospodarczych oraz aktywności w pozyskiwaniu środków pozabudżetowych, przeznaczanych na cele rozwojowe. Na analizowanym obszarze obowiązują ustalenia planów miejscowych. Plan ogólny sporządzono zgodnie z ustawą z dnia 27 marca 2003 roku o planowaniu i zagospodarowaniu przestrzennym i przepisami wykonawczymi do niej uwzględniając potrzeby i wnioski właścicieli nieruchomości oraz samorządu gminy, w związku z tym stwierdzono, że projekt planu zagospodarowania przestrzennego dla gminy Dobre nie wymaga wskazań i rozwiązań alternatywnych.

Ten tzw. "wariant zerowy" w stosunku do oddziaływania na środowisko jest bezwartościowy i ocena jego jakościowa czy ilościowa prowadziłyby jedynie do bezużytecznych spekulacji.

9. Informacje o możliwym transgranicznym oddziaływaniu na środowisko.

Realizacja opracowanego planu zagospodarowania przestrzennego nie będzie transgranicznie oddziaływać na środowisko.

10. Informacje o przewidywanych metodach analizy realizacji projektowanego dokumentu oraz częstotliwości jej przeprowadzania.

Plan zagospodarowania przestrzennego jest dokumentem, którego analiza realizacji nie może być prowadzona metodami tradycyjnymi tj. z bezpośrednim wykorzystaniem metody wartościowania – kwantyfikacji.

Z uwagi na zaproponowane strefy planistyczne i określone w każdej z nich profile funkcjonalne prognozuje się niewielkie oddziaływanie na środowisko i nie przewiduje się konieczności monitorowania stanu środowiska .

11. Nietechniczne streszczenie informacji zawartych w prognozie.

Projekt planu ogólnego został opracowany dla gminy Dobre i obejmuje cały jej teren. Celem sporządzenia planu ogólnego gminy jest określenie zasad kształtowania przestrzeni na poziomie lokalnym, w sposób umożliwiający zrównoważony rozwój gminy, ukierunkowany na poprawę jakości życia mieszkańców, przy jednoczesnym zachowaniu ładu przestrzennego i uwzględnieniu uwarunkowań demograficznych, gospodarczych, środowiskowych, kulturowych, komunikacyjnych, technicznych oraz pozostałych, wynikających z dotychczasowej polityki przestrzennej. Plan ogólny jest aktem prawa miejscowego, który uwzględnia się przy sporządzaniu miejscowego planu zagospodarowania przestrzennego w zakresie określonych w planie ogólnym stref planistycznych i gminnych standardów urbanistycznych, a wyznaczone w nim obszary uzupełnienia zabudowy będą stanowiły podstawę prawną decyzji o warunkach zabudowy.

Zgodnie z ustawą z dnia 03. października 2008 r. o udostępnianiu informacji o środowisku i jego ochronie, udziale społeczeństwa w ochronie środowiska oraz o ocenach oddziaływania na środowisko (Dz. U. z 2024 r., poz. 1112 z późn. zm.), sporządzenie projektu planu ogólnego gminy wymaga przeprowadzenia strategicznej oceny oddziaływania na środowisko, w ramach której sporządza się prognozę oddziaływania na środowisko.

W celu ustalenia w *Prognozie* przypuszczalnych oddziaływań na środowisko przeanalizowano istniejący stan środowiska w obszarze opracowania, a także opisano i poddano ocenie wpływu na środowisko główne rodzaje „działań”, które zostaną podjęte w związku z realizacją ustaleń planu.

W niniejszym dokumencie nie przedstawiono rozwiązań alternatywnych do założonych ustaleń planistycznych z uwagi na ściśle określoną metodykę

sporządzania planu ogólnego oraz uwzględnienie przy jego opracowaniu wniosków właścicieli i władz samorządowych.

Realizacja założeń planistycznych nie będą wymagały również podjęcia działań monitorujących stan środowiska.

Opracowana Prognoza oddziaływania na środowisko planu ogólnego gminy Dobre wykazała brak negatywnego wpływu realizacji ustaleń planistycznych na środowisko.

Spis rycin.

Ryc. 1. Lokalizacja gminy Dobre na tle powiatu mińskiego (źródło:

<http://geoserwis.gdos.gov.pl/mapy/>).

Załącznik -oświadczenie autora Prognozy

Opracowanie:

mgr inż. Karolina Wojciechowska

16.11.2025 r.

O Ś W I A D C Z E N I E

Na podstawie art. 51 ust.2 pkt 1 lit.f ustawy z dnia 3 października 2008 roku o udostępnianiu informacji o środowisku i jego ochronie, udziale społeczeństwa w ochronie środowiska oraz o ocenach oddziaływania na środowisko (Dz. U. z 2024 r., poz. 1112 z późn. zm.), oświadczam, że jako autor *Prognozy oddziaływania planu ogólnego gminy Dobrze* spełniam wymogi określone w art. 74a ust.2 przywołanej wyżej ustawy.

Jestem świadomy odpowiedzialności karnej za złożenie fałszywego oświadczenia.

.....
Karolina Wojciechowska

16.11. 2025 r.